

貓羅坑排水新設分洪渠道應急工程(第一期)自主檢查表

一、基本資料檢查日期：112 年 4 月 5 日

主辦單位	彰化縣政府	工程名稱	貓羅坑排水新設分洪渠道應急工程(第一期)
監造單位	德眾工程顧問股份有限公司	施工期程	112.03.20-112.04.05
施工單位	台群營造有限公司	施工進度	臨時圍堰打設

二、生態保育措施檢查

編號	檢查項目	執行成果				備註
		已執行	執行但不足	未執行	非執行期間	
1	全區施工須以圍籬或動物防護網隔離工區，防護網若有破壞請即時修補，避免保育物種誤入工區，請設計單位提供圖說，請施工單位確實執行。				■	目前僅打設臨時圍堰
2	建議分區分段施作，已撥動方式輕運土石至疏濬培厚區，以利動物遷移，下雨時覆蓋避免土石崩坍影響水域環境				■	目前僅打設臨時圍堰，本工程先行施作臨時圍堰，後接續施作箱涵，以達到分區施工
3	分區分段施工，步驟:分段、擾動、濬挖，輕運土石至疏濬培厚區	■				本工程先行施作臨時圍堰，後接續施作箱涵，以達到分區施工
4	於遠離道路側的護岸設置坡度為 1：1.5 緩坡化設計之動物通道，降低橫向構造物對哺乳、兩生爬蟲類之阻隔				■	目前僅打設臨時圍堰
5	部分鳥類(如保育類大冠鷲)的繁殖期為 3~7 月，應避免於該期間施工。另外由於計畫區周邊記錄有關注	■				目前僅打設臨時圍堰，控管施工時間

	物種，嚴禁晨昏或夜間施工，以早上 8 點至下午 5 點前施工為佳，減輕對周圍生物之影響					
6	施工期間避免高噪音機具同時施工，以減少施工對鄰近物種之干擾	■				
7	利用濬挖土體平面夯實為陡坡，可做棕沙燕之棲地築巢復育，施工夯實前確認夯實位置是否有相關物種活動。				■	目前僅打設臨時圍堰
8	堤後土渠處，部份堆置塊石，營造底質多樣化水域環境				■	目前僅打設臨時圍堰
9	本河段水質雖然濁度較高，但水域生物包含巴氏銀鮡(一級保育類)、粗首馬口鱖(台灣特有種)、臺灣石鮒等。於堤外工區下游設置沉砂池，施工完不回填，保留沉沙池。進貓羅溪河道銜接口介面開通後，應每日定時監測出口處水體濁度				■	目前僅打設臨時圍堰
10	保留岸邊砂質底質，土渠出口處維持可供魚類通行適合坡度(1/15)				■	目前僅打設臨時圍堰
11	將所產生的工程及民生廢棄物集中且加蓋處理，並定期帶離現場，避免野生動物誤食或誤傷	■				
12	定時對施工道路及車輛進行灑水降低揚塵量，減輕揚塵對周圍樹林之影響。			■		目前僅打設臨時圍堰，無揚塵問題
13	製作生態措施告示牌，確認施工人員辨識保育物種與			■		製作中

	方法					
14	工程盡可能保留該區域胸徑較大之樹木，依劃設施工範圍施作，以最小開挖量體原則減輕對溪流及林木之影響				■	目前僅打設臨時圍堰
15	建議保存石虎棲地；如欲開發建議以工區旁水防道路與堤防等已開發環境進行利用	■				箱涵位於既有已開發位置
16	既有土渠渠道做為動線直接推進方式，縮小施工動線利用範圍	■				線型以直線段為原則
17	嚴禁夜間施工且工區內車行速度應限制 30 以下，避免造成動物路殺(每日留意是否有關注動物(如石虎、巴氏銀鮡等))				■	控管施工時間
18	建議完工後土方翻鬆回鋪裸露面且鋪灑草籽，促進植生帶恢復				■	目前僅打設臨時圍堰
19	建議移除當地的外來種植物，例如有大黍、巴拉草、銀合歡、槭葉牽牛、大花咸豐草(較難根除，建議於移除其他外來種時一併辦理)等，以提高在地原生植物的占有比例及存活率				■	目前僅打設臨時圍堰
20	渠底無落差設計減少縱向阻隔；土溝緩坡化減少橫向阻隔；不封底保留自然底質				■	目前僅打設臨時圍堰
21	避免移除既有濱溪植被與水生植物，其為水生生物重要的遮蔭及躲藏區域，尤其又以巴氏銀鮡對此類型棲地依賴程度較高				■	目前僅打設臨時圍堰

22	維持河川地內的自然環境區域，限縮施工可擾動的範圍，辨狀溪流棲地避免破壞與填平				■	目前僅打設臨時圍堰
23	若設計與施工方式變更，應於變更前通知生態團隊	■				配合辦理
24	工區若有相關保育物種與關注物種出現，應即時通知生態團隊				■	目前僅打設臨時圍堰

說明：

1.生態敏感圖：生態敏感圖用意為提供設計監造/施工單位參考工區附近敏感區域，雖部分中度敏感區非工區範圍內，但施工過程仍須避免偶有擾動情形發生，故以此敏感圖方便施工過程參考。

2.若有異常狀態情形(魚類大量死亡、溪水顏色異常出現於工區內等)請先聯繫生態團隊窗口評估狀況。

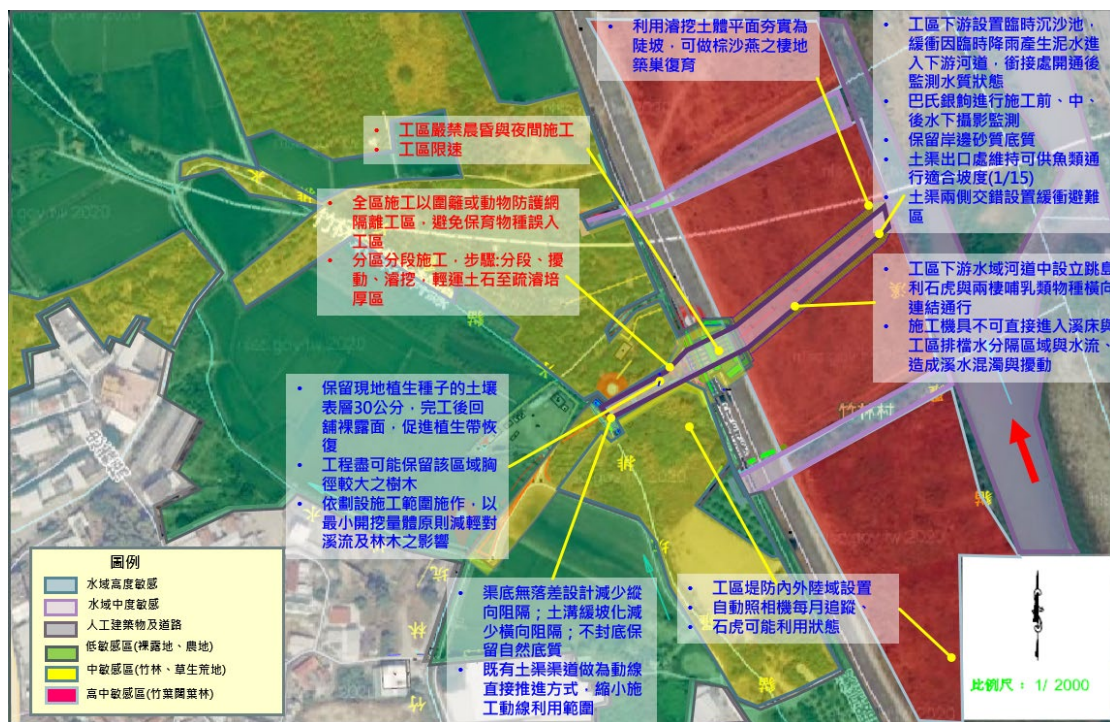


圖 1 貓羅坑排水新設分洪渠道應急工程(第一期)環境敏感圖

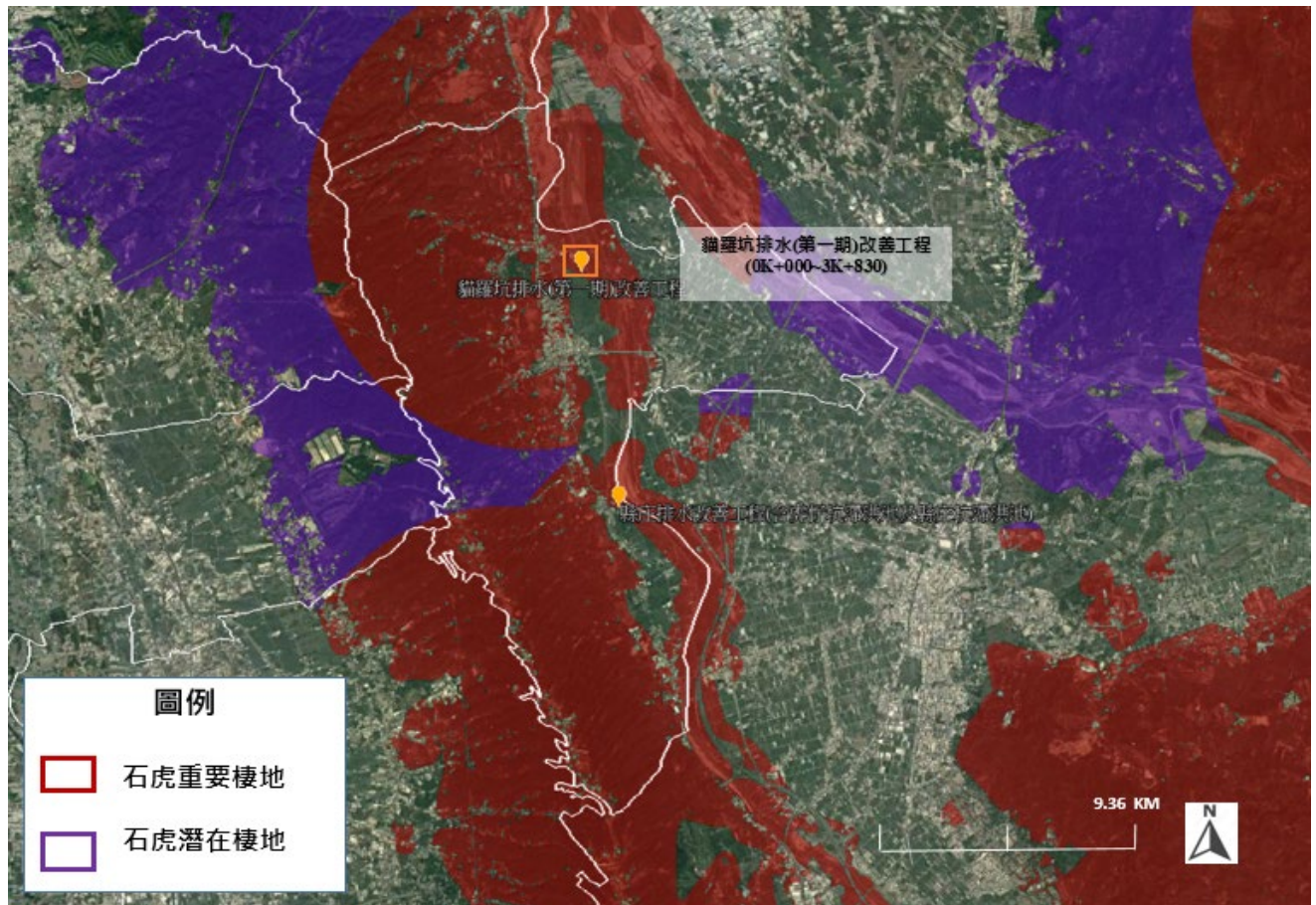
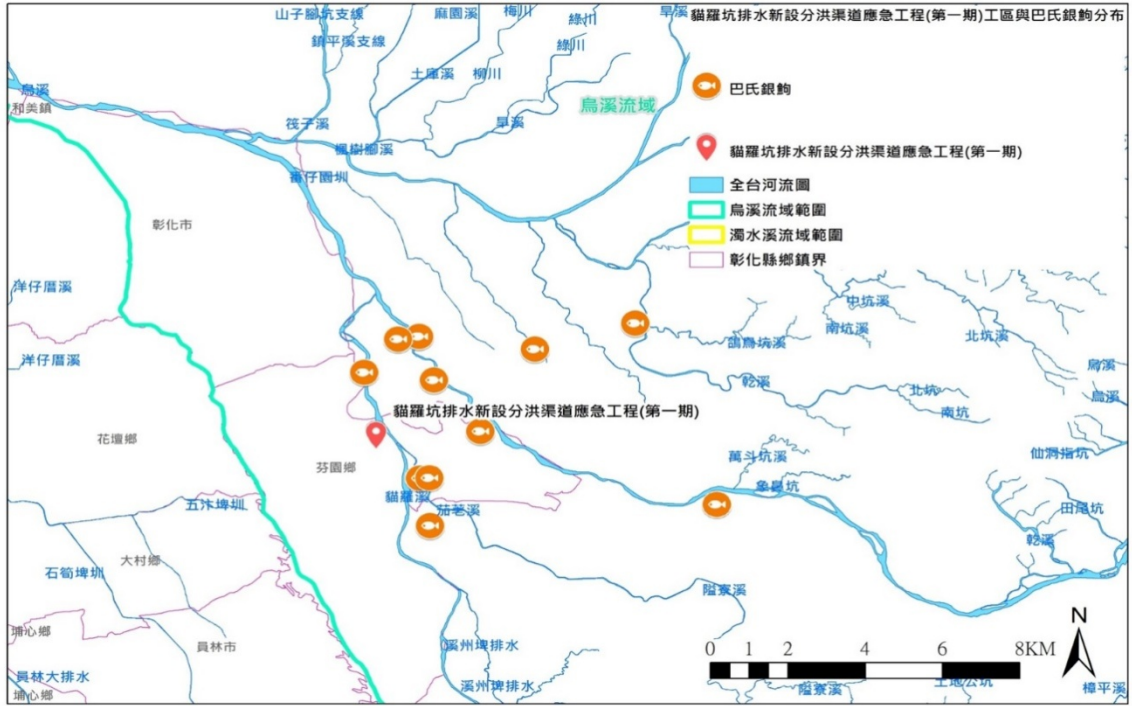


圖 2 貓羅坑排水新設分洪渠道應急工程(第一期)與石虎重要棲地圖



圖

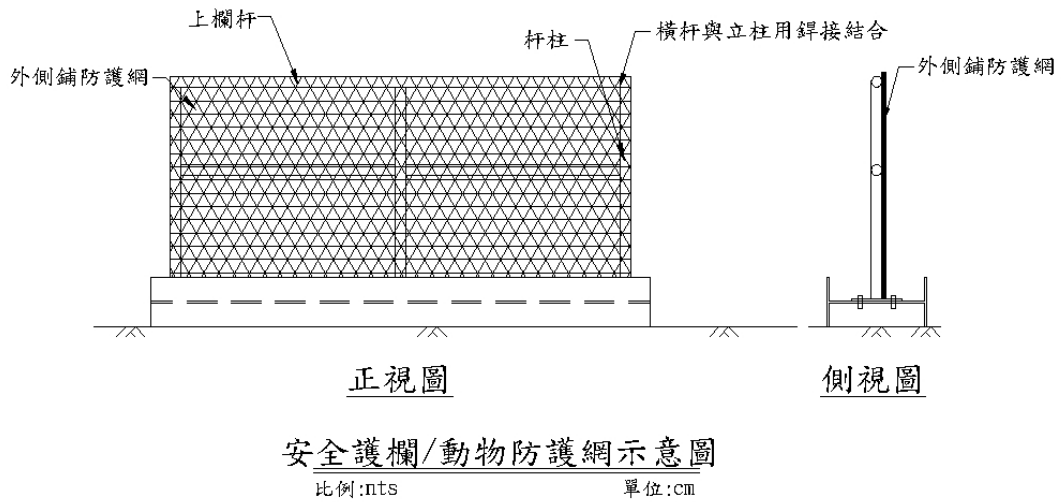


圖 4 貓羅坑排水新設分洪渠道應急工程(第一期)動物防護欄施作示意圖

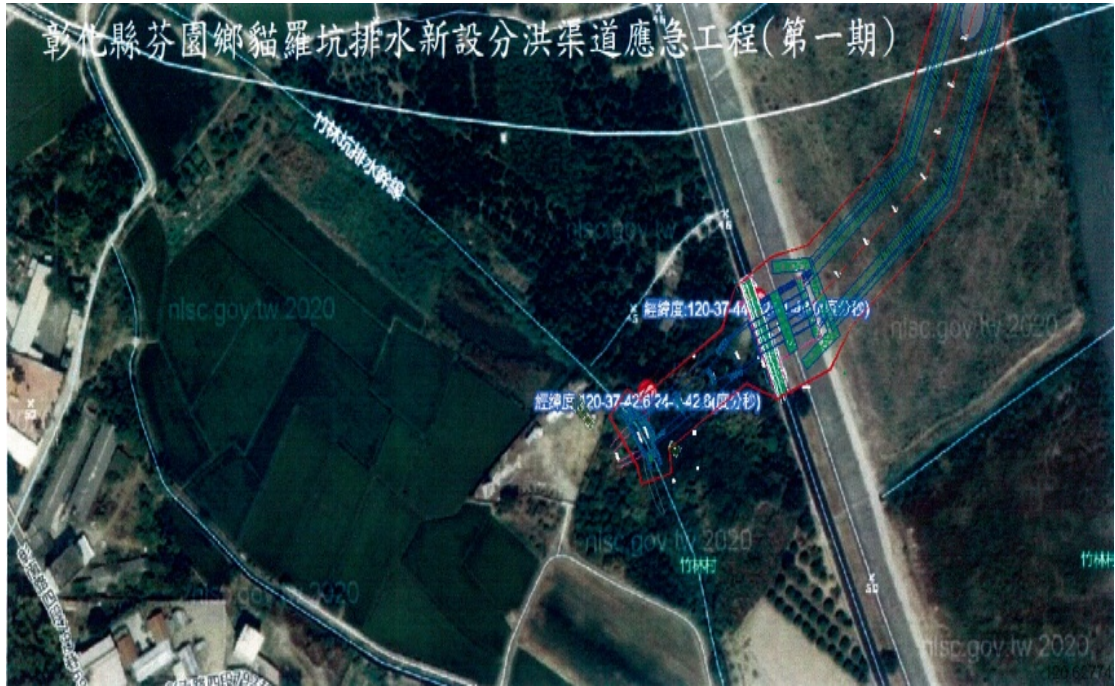


圖 5 貓羅坑排水新設分洪渠道應急工程(第一期)動物防護欄施作範圍

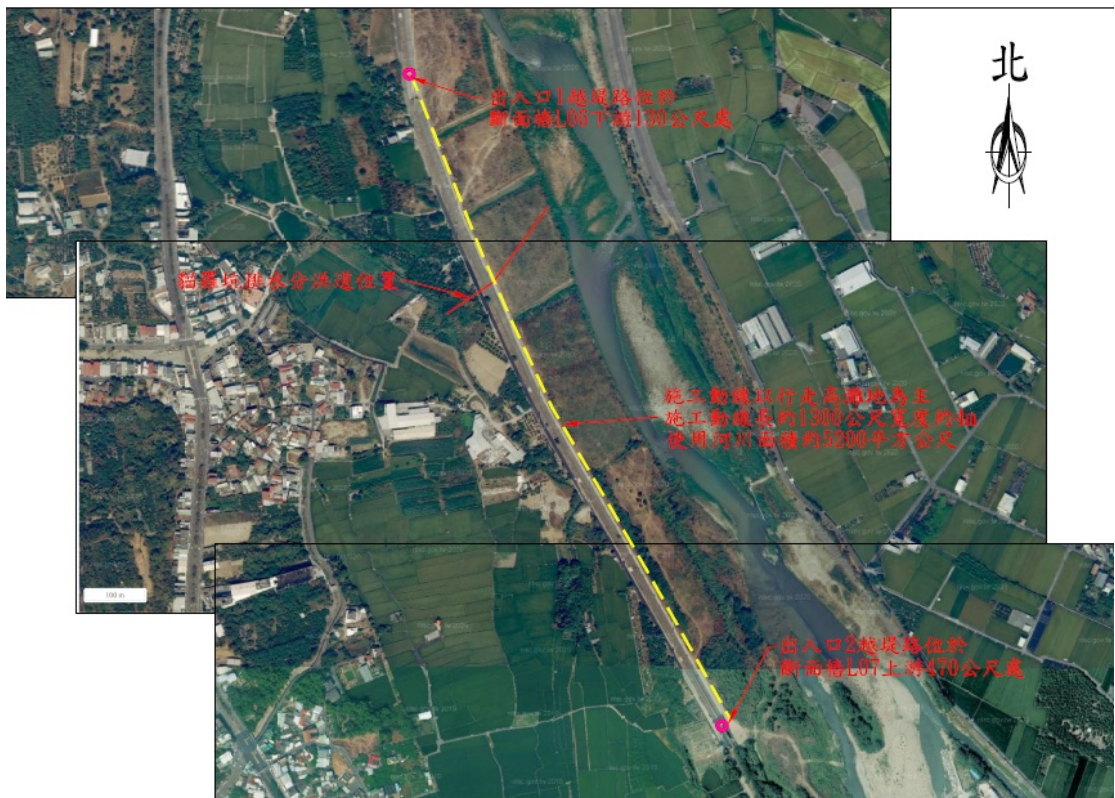


圖 6 貓羅坑排水新設分洪渠道應急工程(第一期)施工動線範圍

三、異常狀況處理

異常狀況類型	<input type="checkbox"/> 生態保護目標異常 <input type="checkbox"/> 植被剷除 <input type="checkbox"/> 水域動物暴斃 <input type="checkbox"/> 其他 <input type="checkbox"/> 施工便道闢設過大 <input type="checkbox"/> 環保團體或在地居民陳情等事件 <input type="checkbox"/> 無		
狀況提報人 (單位/職稱)		異常狀況發現 日期	民國年月日
異常狀況說明			
解決對策			
<p>備註：</p> <p>一、 本表於工程期間，由施工廠商隨工地安全檢查填寫。</p> <p>二、 如發現異常，保留對象發生損傷、斷裂、搬動、移除、干擾、破壞、衰弱或死亡等異常狀況，請註明敘述處理方式，第一時間通報監造單位與主辦機關。</p> <p>三、 完工後連同竣工資料一併提供主辦機關。</p>			

生態檢核自主稽核紀錄照片及說明



下午 5 點前停止施工

避免重型機具一起施工造成過大噪音