

「新竹市 112~113 年度生態檢核委託專業服務採購案(開口契約)」
三姓溪排水(河心累距 0K+760~0K+960)護岸改善應急工程
提報階段民眾參與現勘說明會議紀錄及處理情形回應表

時間：112 年 8 月 2 日(星期三)上午 10 時

委員意見	參採或回覆說明
大庄里 陳梨娟里長	
<p>工程施做要短痛不要長痛，前市長一年撥 80~90 萬請野鳥協會清理紅樹林失敗，之後一次全部清除花了 1300 萬。同等於這次三姓公溪河堤的整治，應向中央爭取更多的經費，希望未來一次全部完整的規劃全段河道整治，減少公帑的浪費。</p>	<p>三姓溪排水左岸太初玄清宮旁護岸改善應急工程獲得中央核定 2000 萬元。本次工程已增加護岸整建長度，從 40m 增加為 200m。</p>
太初璇清宮 主委葉金進	
<p>1. 鄰近大庄里、浸水里、香山里三個里的里民，常利用防汛道路運動。但因路寬較窄，僅能供 1 台汽車通行無法會車，形成人車搶道。</p>	<p>因防洪需求，護岸無法向河道內建置，故護岸旁的道路無法透過本工程進行內拓寬。若要向外拓寬，則非本工程可處理之範疇。</p>
<p>2. 可以參考客雅溪竹香南路人行步道的設計，利用堤頂空間，活化改為人行步道，減少人車爭道的交通問題。</p>	<p>因本段護岸寬度受限可施做範圍不寬，故可能無法於護岸上方設置人行步道。</p>  <p>拍攝日期:112/08/02 竹香南路人行步道</p>
<p>3. 期盼市府爭取更多的經費，整段河堤一次處理。分段處理不僅影響居民出入交通，很多堤防段也已經不堪使用。5 月 19 的大雨河道水位接近溢堤，影響鄰里安全。現在河堤高度可能無法負荷氣候變遷後的標準，請重新計算評估堤頂高度是否需要增高。</p>	<p>本次工程已增加護岸整建長度，從 40m 增加為 200m。</p>  <p>112/5/19 豪雨導致玄清宮前邊坡滑落</p>

<p>4. 整段一起施作連人行步道一起設計規劃。河堤的結構如果是用 RC (更堅固), 是否可以減低河堤厚度, 這樣道路的寬度就可以增加。分小段的補救, 浪費時間也浪費錢。上一段搶修的工程時間從 10 天延長至 2 個月, 造成人車出入很大的困擾。建議一次性施作整段堤防減輕影響在地居民的出入問題。</p>	<p>護岸施做有其結構上的設計需求與施做寬度, 且目前的設計方案就已經是混凝土(RC)護岸。 本次工程已增加護岸整建長度, 從 40m 增加為 200m。出入受影響部分, 會盡量減少施工時間降低影響。</p>
<p>5. 因颱風暴雨導致排水水位過高, 防汛道路旁農田之灌溉渠道灌溉用水無法排出, 是否可在下游水閘門處新增抽水站。</p>	<p>此部分會反映給相關單位, 但無法於本次護岸整建工程納入考量。</p>
<p>新竹市議員 陳啟源</p>	
<p>1. 經費是否可以在往上調整, 不要因為預算的短缺而影響居民生命安全的權益。我跟吳國寶議員會積極幫忙爭取更多經費預算。目前也爭取到福樹橋往香雅橋這段往紅樹林的步道 (西濱橋下)。</p>	<p>三姓溪排水左岸太初玄清宮旁護岸改善應急工程獲得中央核定 2000 萬元。本次工程已增加護岸整建長度, 從 40m 增加為 200m。</p>
<p>2. 以人民百姓的身家安全為優先, 建議參考竹香北路的堤頂人行步道的設計, 在河岸內做步道。若河道寬度足夠, 建議將人行步道納入設計裡, 避免人車搶道, 提供民眾安全的散步運動空間。</p>	<p>因本段護岸寬度受限可施做範圍不寬, 故可能無法於護岸上方設置人行步道。因防洪需求, 護岸無法向河道內增加寬度於河道內施做步道。</p>
<p>3. 10 多年前就有民眾建議水防道路太窄, 會車不易, 曾經有在議會提議過要拓寬, 礙於經費及周邊私人土地等等因素延宕至今遲遲無法改善。如果設計可以縮減河道, 增加高度, 爭取道路擴寬的空間並兼顧到防洪疏濬及人民利益。</p>	<p>因防洪需求, 護岸無法向河道內建置, 故護岸旁的道路無法透過本工程進行內拓寬。若要向外拓寬, 則非本工程可處理之範疇。 若為水防道路, 主要目的為供颱風期間護岸若有損壞時, 水利單位搶險使用, 並無須滿足一般道路使用之需求, 故可能無法以民眾使用需求要求水防道路進行拓寬。若要向外拓寬至水利用地範圍線以外, 則非護岸工程施做可處理之範疇。</p>
<p>4. 請市府水利單位計算評估, 堤防改採用混凝土結構是否可兼具防洪需求的情況下減少堤防厚度增加防汛道路寬度?</p>	<p>護岸施做有其結構上的設計需求與施做寬度, 應以安全維護岸施做的優先考量。</p>

新竹市議員 吳國寶

當地農民反映，希望施工期間盡量不要影響到收割／灌溉期。因為道路的寬度不夠，收割期施工車輛佔據道路影響農機具進出、灌溉期影響農民蓄水。之前的施工有影響到導致施工延後。尤其是農曆6月～10月為收割期（國曆7月～11月）。工區旁防汛道路狹窄，建議施工期避開上述時段，或另開施工便道避免影響農民。

未來施工期間會盡量避開收割／灌溉期，降低對農民之影響。

香山社區發展協會 張誠恩總幹事

1. 目前設計的河堤高度對當今極端氣候的防洪量是否足夠？

目前水利相關單位對氣候變遷的影響，已盡量朝避免持續增加工程量體，以非工程的逕流分擔與在地滯洪的思維進行規劃設計。故護岸高度不會因氣候變遷的影響而持續加高。

2. 堤頂上的人行步道可以建議用H型鋼構斜撐，加上護欄。景觀廊道步行動線的設計，實現讓人車分道的概念。

相關建議會反映給市府參考。

3. 以未來百年滯洪的角度，現有堤頂高度應該是不適合的。5月19日暴雨的淹水程度，及此區域鄰近下游段受漲潮的影響，加上未來極端氣候越來越不可測，現有堤頂高度建議應重新計算。如果堤頂增高，整體的結構勢必要重新計算。

目前水利相關單位對氣候變遷的影響，已盡量朝避免持續增加工程量體，以非工程的逕流分擔與在地滯洪的思維進行規劃設計。故護岸高度不會因氣候變遷的影響而持續加高。

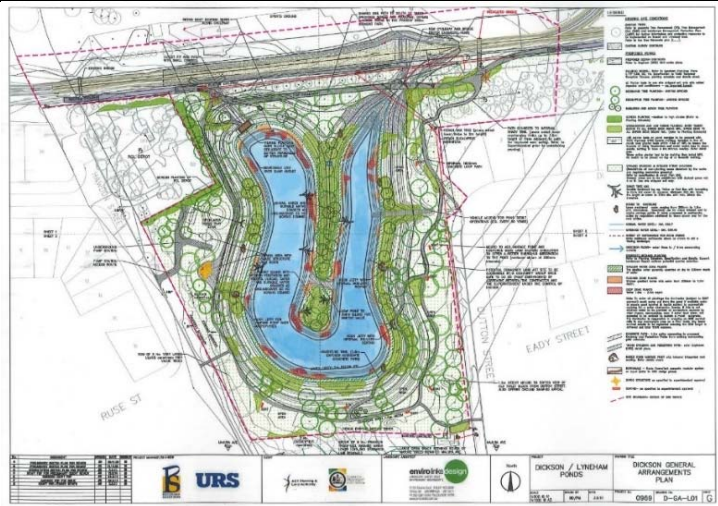
4. 建議提供設計前、設計後的標準斷面圖供比對參考。

已將意見轉達市府。

5. 可參考澳洲治水工法，利用周邊土地引水疏濬。台61往西到彩虹路左邊的土地因鹽分過高無種植生產價值。可以用收購或承租的方式，利用高低差將主支流的排水引導入旁邊的土地，過濾沉澱淨化後流排回主支流。也可以設計規畫做成防洪公園或濕地公園，成為全台的示範基地，跟水資源中心及

已將意見轉達市府。但此部分非本次護岸工程可處理之範疇。

香山濕地連結成為一塊新的景點。



圖片來源:香山社區發展協會提供(澳洲 Dickson Wetland)

當地里民

河道裡常發現烏龜、鱉等生物。傍晚時間鳥類最多，周邊樹林提供鳥類很好的棲地。

工程對鳥類之影響部分，已納入生態檢核之工程影響評析。

烏龜、鱉的部分，因左岸道路車流量相對大，也無適合棲地鄰近護岸，故不建議設置動物通道。因右岸道路不鄰近護岸，故護岸旁仍有部分棲地可供烏龜、鱉上岸後棲息，故有建議可於未來右岸若有護岸整建需求時，再評估增建動物通道。