

溫寮溪旁(甲后路至經國路)聯絡道路新 闢工程施工階段第五季生態監測報告

委託單位：啟宇工程顧問股份有限公司
執行單位：民翔環境生態研究有限公司



民翔環境生態研究有限公司
Minshiang Environmental & Ecological Research Co.,Ltd

中華民國 112 年 10 月

目錄

一、計畫區環境概述與文獻蒐集	1
(一) 環境概述	1
(二) 文獻蒐集	1
二、生態調查時間與調查方法	2
(一) 陸域動物	2
(二) 水域生物	3
(三) 指數計算	4
三、調查結果	4
(一) 陸域動物	5
(二) 水域生物	9
四、保育類位置及生態敏感區	10
五、受關注物種分布	12
六、參考文獻	14
附錄一、環境照、生物照及工作照	30

表目錄

表 1、生態監測記錄表.....	17
表 2、環境敏感地區調查表.....	19
表 3、溫寮溪聯絡道路新闢工程生態檢核鳥類資源表.....	21
表 4、溫寮溪聯絡道路新闢工程生態檢核兩棲類資源表.....	24
表 5、溫寮溪聯絡道路新闢工程生態檢核爬蟲類資源表.....	24
表 6、溫寮溪聯絡道路新闢工程生態檢核哺乳類資源表.....	25
表 7、溫寮溪聯絡道路新闢工程生態檢核紅外線自動相機調查資源表.....	26
表 8、溫寮溪聯絡道路新闢工程生態檢核保育類物種分布表.....	27
表 9、溫寮溪聯絡道路新闢工程生態檢核魚類資源表.....	27
表 10、溫寮溪聯絡道路新闢工程生態檢核蝦蟹類資源表.....	28
表 11、溫寮溪聯絡道路新闢工程生態檢核螺貝類資源表.....	29

圖目錄

圖 1、溫寮溪聯絡道路新闢工程生態檢核位置圖.....	1
圖 2、溫寮溪聯絡道路新闢工程生態檢核生態敏感區位圖.....	12
圖 3、溫寮溪聯絡道路新闢工程生態檢核關注物種分布圖.....	13

一、計畫區環境概述與文獻蒐集

(一) 環境概述

計畫工程路線位於台中市大甲區詳(圖 1)，鄰近水域屬溫寮溪水系之瓦(瑤)溪段，地形屬沖積扇平原，部分包含淺山。環境類型有農耕地、草生地、次生林、竹林、建物等，人口密度低。土地利用以水稻田為主，河川水質清澈，兩側河岸長草密布。套疊林務局「石虎重要棲地評析與廊道分析」，樣區內東側有小面積次生林及農耕地屬石虎重要棲地，其餘區域大部分屬石虎潛在棲地。

本計畫不屬於法定環境敏感地區(如國家公園、自然保留區、自然保護區、野生動物保護區、野生動物重要棲息環境、一級海岸保護區、重要濕地等)。



圖 1、溫寮溪聯絡道路新闢工程生態檢核位置圖

(二) 文獻蒐集

本案施工前共進行兩次生態調查，分別為「溫寮溪旁(甲后路至經國路)聯絡道路新闢工程生態資源盤點與調查報告」(2022)及「溫寮溪旁(甲后路至經國路)聯絡道路新闢工程生態資源盤點與調查報告(補充調查)」(2022)。前者共記錄鳥類 23 科 37 種；兩棲類 3 科 3 種；爬蟲類 5 科 5 種；魚類 6 科 12 種；蝦蟹螺貝

類 14 科 18 種，保育類記錄八哥、大冠鷲等 2 種珍貴稀有野生動物及紅尾伯勞 1 種其他應予保育野生動物。後者未進行鳥類調查，其他動物類群共記錄兩棲類 4 科 5 種；爬蟲類 4 科 4 種；魚類 6 科 9 種；蝦蟹螺貝類 10 科 13 種，未發現保育類生物。

二、生態調查時間與調查方法

本次調查於民國 112 年 9 月 25-26 日進行。調查項目分為陸域動物及水域生物，以計畫路線及周圍 200 公尺為調查範圍(圖 1)，動物採沿線調查及架設紅外線自動相機，水域生物則於溫寮溪上游及下游各設 1 樣站進行調查。陸域動物包含鳥類、兩棲類、爬蟲類及哺乳類等；水域生物包括魚類、蝦蟹類、螺貝類等。

(一) 陸域動物

陸域生態調查範圍、方法及報告內容撰寫係參考行政院環保署公告之「動物生態評估技術規範」(100 年 7 月 12 日環保署綜字第 1000058655C 號公告)。各類動物學名及特有屬性依據 TaiBNET 臺灣物種名錄資料庫，惟鳥類之名稱則參考中華民國野鳥學會所公告最新版之鳥類名錄。保育等級依據農委會最新公告之「保育類野生動物名錄」資訊(108 年 1 月 9 日)。

1. 鳥類

鳥類調查以樣線調查為主，沿現有道路路徑，以每小時 1.5 公里的步行速度前進，以 MINOX 10×42 雙筒望遠鏡進行調查，調查可辨識物種範圍於小型鳥類約為半徑 50 公尺之區域，大型鳥類約為半徑 100 公尺之區域，記錄沿途所目擊或聽見的鳥類及數量，如有發現保育類或特殊稀有種鳥類，以手持 GPS 進行定位。調查時段白天為日出後及日落前 4 小時內完成為原則，夜間時段則以入夜後開始，調查時間為 3 個小時。鑑定主要依據蕭木吉(2014)所著「臺灣野鳥手繪圖鑑」。

2. 兩棲類

兩棲類調查主要以樣線調查法、繁殖地調查法、聽音調查法為主。樣線調查法配合鳥類調查路線，標準記錄範圍設定為樣線左右各 2.5 公尺寬之範圍，在調查範圍內以逢機漫步的方式，記錄沿途目擊的兩生類物種，調查時間區分成白天及夜間等二時段進行，白天為清晨六點之後，夜間則為太陽下山後一小時

開始調查。繁殖地調查法於蛙類可能聚集繁殖的水窪、水溝等處停留記錄。聽音調查法配合鳥類夜間調查時段進行，以蛙類的鳴叫聲音記錄種類。鑑定主要依據呂光洋等(2000)所著之「臺灣兩棲爬行動物圖鑑」。

3. 爬蟲類

爬蟲類調查為綜合樣線調查和逢機調查等二種調查方式，配合鳥類調查路線，標準記錄範圍設定為樣線左右各 2.5 公尺寬之範圍，利用目視法，記錄步行沿途所發現之物種。由於不同種類有其特定的活動時間，為避免遺漏所有可能物種，調查時間區分成白天及夜間等二時段進行，白天為清晨六點之後，夜間則為太陽下山後一小時開始調查。日間調查時在全區尋找個體及活動痕跡(蛇蛻及路死個體)，同時徒手隨機翻找環境中可能提供躲藏隱蔽之掩蓋場所(石塊、倒木、石縫)。夜間則以手持電筒照射之方式進行調查。鑑定主要依據向高世(2001)與呂光洋等(2000)所著之相關兩棲爬蟲類書籍。

4. 哺乳類

架設 10 台紅外線自動照相機在森林樹冠層鬱閉度較高區域，拍攝時間為民國 112 年 6 月 1 日至 9 月 25 日，總拍攝時間為 18,888 小時，主要針對哺乳類動物進行調查記錄，過程中有鳥類亦列入調查記錄，相機架設位置根據拍攝成果及環境變化進行調整，物種鑑定依據祁偉廉(2008)所著之「臺灣哺乳動物」。此外，蝙蝠調查則使用 Anabat Walkabout Bat Detector 進行偵測，物種鑑定依據鄭錫奇(2022)所著之「臺灣蝙蝠圖鑑」。

(二) 水域生物

水域生態各類物種學名及特有屬性主要依據 TaiBNET 臺灣物種名錄，保育等級依據農委會最新公告資訊(108 年 1 月 9 日)。

1. 魚類

魚類調查主要以蝦籠進行捕捉，並配合手拋網捕捉。蝦籠捕捉調查以炒熟狗飼料為誘餌，在測站逢機布設中型蝦籠 10 個(直徑 12.5cm×長度 32cm)，持續布設 2 天 1 夜(9/25-9/26)，努力量共為 10 籠天，放置隔夜後收集籠中獲物，待鑑定種類、計數及記錄後野放。手拋網捕捉調查選擇河岸底質較硬處，或可站立之石塊處下網，每測站選擇 3 個點，每點投擲 3 網，捕獲生物待鑑定種類、計數及記錄後野放。在較深或水勢較急的水域，以及河底分布亂樁或障礙物等

影響手拋網調查的環境，則以直接目擊法或訪談方式輔助調查。魚類鑑定主要依據「臺灣淡水及河口魚類誌」(陳義雄與方力行，1999)、「魚類圖鑑」(邵廣昭與陳義雄，2004)與「臺灣魚類誌」(沈世傑編，1992)等書。

2. 蝦蟹螺貝類

蝦蟹類調查測站與魚類相同。每一調查樣站以炒熟狗飼料為誘餌，在測站逢機布設中型蝦籠 10 個(直徑 12.5cm × 長度 32cm)，持續布設 2 天 1 夜(9/25-9/26)，努力量共為 10 籠天，放置隔夜後收集籠中獲物，待鑑定種類、計數及記錄後野放。物種鑑定主要參考「臺灣賞蟹情報」(李榮祥，2008)、「臺灣淡水魚蝦生態大圖鑑(上、下)」(林春吉，2007)等著作，以及臺灣大型甲殼類資料庫之線上資料(<http://crust.biodiv.tw/>)。

螺貝類調查測站與魚類相同。每一調查樣站採集 3 網在蘇伯氏採集網(50 公分×50 公分)範圍內可採者。若目視蘇伯氏採集網旁邊有螺貝類，則以 1 公尺×1 公尺為樣區進行徒手採集。(經濟部水利署水利規劃試驗所，2004；李與梁，2002)。物種鑑定主要參考「臺灣貝類圖鑑」(賴景陽，2005)、「水生生物學」(梁象秋等，1998)等著作，以及臺灣貝類資料庫之線上資料(<http://shell.sinica.edu.tw/>)。

(三) 指數計算

1. 歧異度指數(H')

$$\text{Shannon-Wiener's diversity index } (H') = - \sum_{i=1}^s P_i \log P_i$$

其中 P_i 為物種出現的數量百分比， s 為總物種數。當 H' 值愈高，表示物種數愈多或種間數量分配愈均勻，其多樣性愈高。

2. 出現頻度(Occurrence Index, OI 值)

紅外線自動照相機拍攝的動物經命名後，計算各物種出現的有效照片數量及 OI 值(Occurrence Index)。有效照片數定義為相同個體於 1 個小時內連續拍攝視為 1 張有效照片，僅記錄第 1 張照片的日期資訊。

OI 值 = (特定物種於該樣點之有效相片數/該相機之總拍攝時數) × 1,000 小時。

三、調查結果

(一) 陸域動物

本次生態調查共記錄鳥類 7 目 24 科 34 種，兩棲類 1 目 3 科 3 種，爬蟲類 1 目 4 科 4 種，哺乳類 4 目 6 科 8 種，其中保育類有紅尾伯勞 1 種。

1. 鳥類

本次調查記錄鳥類 7 目 24 科 34 種 203 隻次(表 3)，包含雉科的臺灣竹雞；鳩鴿科的野鴿、紅鳩、珠頸斑鳩；長腳鴿科的高蹺鴿；鴿科的小環頸鴿；鵲科的磯鵲；鷺科的小白鷺、黃頭鷺、夜鷺、黑冠麻鷺；翠鳥科的翠鳥；鬚鴛科的五色鳥；啄木鳥科的小啄木；卷尾科的大卷尾；王鷓科的黑枕藍鷓；伯勞科的紅尾伯勞；鴉科的樹鴉；扇尾鷺科的灰頭鷺鷥、褐頭鷺鷥；燕科的家燕、洋燕；鶇科的白頭翁、紅嘴黑鶇；鷺科的粉紅鸚嘴；繡眼科的斯氏繡眼；畫眉科的山紅頭、小彎嘴；八哥科的白尾八哥；鷓科的白腰鷓鴣；梅花雀科的斑文鳥；麻雀科的麻雀；鵲鴿科的東方黃鵲鴿、白鵲鴿等 34 種鳥類。其中臺灣竹雞、夜鷺、黑冠麻鷺、紅尾伯勞、山紅頭、白腰鷓鴣等 6 種僅透過紅外線自動相機調查記錄，故不列入數量計算。本季新增記錄高蹺鴿 1 種鳥類。

(1) 優勢物種

本次調查鳥類以白尾八哥(31 隻次)最為優勢，佔 15.27%。

(2) 特有性

本次調查記錄特有性鳥類包括特有種臺灣竹雞、五色鳥、小彎嘴等 3 種，特有亞種大卷尾、黑枕藍鷓、樹鴉、褐頭鷺鷥、白頭翁、紅嘴黑鶇、粉紅鸚嘴、山紅頭等 8 種。

(3) 保育類

本次調查記錄保育類鳥類「其他應予保育野生動物」紅尾伯勞 1 種。

(4) 與施工前調查比較

施工前調查共記錄 23 科 37 種，本計畫施工中調查共記錄 31 科 61 種，共同記錄物種有 33 種，僅記錄於施工前調查的有 4 種，僅記錄於本計畫調查的有 28 種，相似度為 50.77%。前期有調查到而本計畫未發現的有白腰草鴉、中白鷺、八哥、赤喉鸚等 4 種，經過五季調查，前期記錄物種大多都有發現，其餘未發現物種可能受到季節及本身數量稀少等因素影響而未發

現。

(5) 與上一季比較

上一季(Q4)調查共記錄 25 科 43 種，本季(Q5)調查共記錄 24 科 34 種，共同記錄物種有 30 種，僅記錄於上一季(Q4)調查的有金背鳩、彩鷓、臺灣夜鷹、棕扇尾鶯、赤腰燕、極北柳鶯、家八哥、白氏地鵝、赤腹鵝、白腹鵝、鵲鵲、黑頭文鳥、白背鸚等 13 種，僅於本季(Q4)調查記錄的有 4 種，相似度為 63.83%。與上一季(Q4)相比，本季(Q5)自動相機拍攝時間主要為夏季，記錄鳥類以留鳥為主，整體種類因此較上季少，但本季現場調查已有記錄冬候鳥如磯鷓、東方黃鸚鵡等，調查期間水美橋附近工程頻繁進行，但溪邊活動鳥類量並無明顯減少。

2. 兩棲類

本次調查記錄兩棲類 1 目 3 科 3 種 36 隻次(表 4)，包括蟾蜍科的黑眶蟾蜍；叉舌蛙科的澤蛙；樹蛙科的斑腿樹蛙。

(1) 優勢物種

本次調查兩棲類以澤蛙最為優勢(26 隻次)，佔所有出現隻數的 72.22%。

(2) 特有性

本次調查未發現特有種兩棲類動物。

(3) 保育類

本次調查未發現保育類兩棲類動物。

(4) 與施工前調查比較

施工前調查共記錄 4 科 5 種，本計畫施工中調查共記錄 5 科 5 種，共同記錄物種有 4 種，僅記錄於施工前調查的有 1 種，僅記錄於本計畫調查的有 1 種，相似度為 66.67%。前期有調查到而本計畫未調查到的有虎皮蛙 1 種。由於棲地破壞及農藥使用，原生虎皮蛙現已不常見，加上調查區域鄰近大甲市區，人為活動頻繁，也難以確認前期所調查到的是否為原生種或放生的養殖個體。

(5) 與上一季調查比較

上一季(Q4)調查共記錄 5 科 5 種，本季(Q5)調查共記錄 3 科 3 種，共同

記錄物種有 3 種，本季(Q5)記錄物種於上一季(Q4)皆有記錄，僅記錄於上季(Q4)調查的有貢德氏赤蛙、小雨蛙等 2 種，相似度為 60.00%。本季調查屬秋季，蛙類鳴叫量明顯少於上季調查，且有部分農田未耕作，物種記錄變化屬合理波動。

3. 爬蟲類

本次調查記錄爬蟲類 1 目 4 科 4 種 14 隻次(表 5)，包括壁虎科的疣尾蝎虎；正蜥科的古氏草蜥；飛蜥科的斯文豪氏攀蜥；石龍子科的麗紋石龍子。本季無新增記錄爬蟲類。

(1) 優勢物種

本次調查爬蟲類以斯文豪氏攀蜥最為優勢(6 隻次)，佔 42.86%。

(2) 特有性

本次調查記錄特有種爬蟲類動物斯文豪氏攀蜥 1 種。

(3) 保育類

本次調查未發現保育類爬蟲類動物。

(4) 與施工前調查比較

施工前調查共記錄 4 科 4 種，本計畫施工中調查共記錄 6 科 6 種，共同記錄物種有 1 種，僅記錄於施工前調查的有 3 種，僅記錄於本計畫調查的有 5 種，相似度為 11.11%。前期有調查到而本計畫未調查到的有中華鱉、長尾南蜥及兩傘節，僅本計畫調查到的有斑龜、細紋南蛇、古氏草蜥、麗紋石龍子等 4 種。施工前爬蟲類調查月份同樣包含 2 月及 5 月，2 月由於氣溫低，不利爬蟲類活動，僅記錄疣尾蝎虎 1 種，因此另外於 5 月進行補充調查。爬蟲類生性隱蔽，出沒較隨機，記錄物種差異較大，但皆為低海拔地區普遍種類。

(5) 與上一季調查比較

上一季(Q4)調查共記錄 6 科 6 種，本季(Q5)調查共記錄 4 科 4 種，共同記錄物種有 4 種，本季(Q5)記錄物種於上季(Q4)皆有發現，僅記錄於上季(Q4)的有斑龜、細紋南蛇等 2 種，相似度為 66.67%。爬蟲類為外溫動物，活動受陽光及氣溫影響，上一季(Q4)為夏季，是多種爬蟲類繁殖高峰期，記錄數量及種數較本季多，物種記錄變化屬合理波動。

4. 哺乳類

本次調查記錄哺乳類 4 目 6 科 8 種(表 6)，包括尖鼠科的臭鼩；貂科的鼬獾；靈貓科的白鼻心；蝙蝠科的東亞家蝠；松鼠科的赤腹松鼠；鼠科的鬼鼠、小黃腹鼠、田鼯鼠等。哺乳類記錄方式包含架設紅外線自動相機及使用蝙蝠偵測器。本季無新增記錄哺乳類。

(2) 特有性

本次調查記錄特有亞種白鼻心、鼬獾、赤腹松鼠等 3 種。

(3) 保育類

本次調查未發現保育類哺乳類動物。

(4) 與施工前調查比較

施工前調查共記錄 3 科 4 種，本計畫施工中調查共記錄 7 科 10 種，共同記錄物種有 2 種，僅記錄於施工前調查的有荷氏小麝鼩及田鼯鼠等 2 種，僅記錄於本計畫的有白鼻心、鼬獾、東亞摺翅蝠、東亞家蝠、赤背條鼠、鬼鼠、小黃腹鼠、溝鼠等 8 種，相似度為 16.67%。施工前哺乳類調查進行於 2 月，物種組成主要為農耕地小型哺乳類，以尖鼠科及鼠科為主，本計畫調查有架設紅外線自動相機及使用蝙蝠偵測器，記錄種類更多樣化。

(5) 與上一季調查比較

上一季(Q4)調查共記錄 7 科 10 種，本季(Q5)調查共記錄 6 科 8 種，共同記錄物種有 7 種，僅記錄於本季(Q5)調查的有田鼯鼠 1 種，僅記錄於上季(Q4)調查的有東亞摺翅蝠、溝鼠、赤背條鼠等 3 種，相似度為 63.64%。

5. 紅外線自動相機

本次調查共架設 10 台紅外線自動相機，架設位置詳圖 1，拍攝成果詳表 7，哺乳類共記錄臭鼩、赤腹松鼠、鬼鼠、小黃腹鼠、田鼯鼠、鼬獾、白鼻心等 7 種；鳥類共記錄臺灣竹雞、珠頸斑鳩、小白鷺、黃頭鷺、夜鷺、黑冠麻鷺、紅尾伯勞、白頭翁、斯氏繡眼、樹鵲、山紅頭、小彎嘴、白腰鵲、白尾八哥等 14 種。另外還有記錄貓、狗等 2 種遊蕩動物及番鴨 1 種家禽，合計發現 23 種動物。保育類野生動物記錄紅尾伯勞 1 種。

6. 小結

本次調查屬秋季，氣溫仍然炎熱但早晚溫差大，鳥類方面，已有記錄

少量冬候鳥，工區附近仍可觀察到鳥類活動，哺乳類記錄物種以小型物種如臭鼬等為主，兩棲類由於繁殖高峰已過，加上部分農田未耕作，記錄數量及物種皆較上季少，爬蟲類則未觀察到有明顯種類及數量變化，整體而言，尚未觀察到施工對於陸域生態有明顯的影響，和去年同季節調查結果相似。

(二) 水域生物

本次調查共記錄魚類 3 目 4 科 4 種 123 隻次、蝦蟹類 1 目 2 科 2 種 9 隻次、螺貝類 2 目 3 科 3 種 34 隻次。

1. 魚類

本次調查共記錄魚類 3 目 4 科 4 種 123 隻次(表 9) 包括鯉科的粗首馬口鱮；花鱮科的食蚊魚；麗魚科的吳郭魚；鰕虎科的短吻紅斑吻鰕虎等，歧異度 0.20，特有種記錄到粗首馬口鱮、短吻紅斑吻鰕虎 2 種，未發現保育類魚類。本季下游樣站(原樣站)施工持續進行，產生淤砂及噪音震動等擾動，記錄到的物種多為適應力強的外來種。上游樣站環境為攔砂壩前的深潭，水流較緩，聚集了許多吳郭魚。

(1) 與施工前調查比較

施工前調查共記錄 6 科 8 種，本計畫到目前為止共記錄 6 科 8 種，共同記錄物種有 6 種，分別為粗首馬口鱮、中華鰕、食蚊魚、吳郭魚、短吻紅斑吻鰕虎、鮡。僅記錄於施工前調查的有 2 種，分別為鰕、明潭吻鰕虎。鰕、明潭吻鰕虎未記錄到的原因推測是施工產生的干擾。僅記錄於施工前調查的有 2 種，僅記錄於本計畫的有 2 種，相似度為 60%。

(2) 與上一季調查比較

施工中第四季(Q4)調查共記錄 4 科 5 種，本季調查(Q5)共記錄 4 科 4 種，共同記錄物種有 4 種，分別為粗首馬口鱮、食蚊魚、吳郭魚、短吻紅斑吻鰕虎。僅記錄於第四季(Q4)調查的有 1 種，為孔雀花鱮。本次調查到的物種於前次皆有記錄，相似度為 80%。

2. 蝦蟹類

本次調查共記錄蝦蟹類 1 目 2 科 2 種 9 隻次，包含匙指蝦科的鋸齒新米蝦、弓蟹科的日本絨螯蟹等，歧異度 0.23 (表 10)，本計畫到目前為止記錄

到的甲殼類種類和數量皆較為零星，本次也不例外，可能是由於工程影響或是附近民眾的捕捉所致。

(1) 與施工前調查比較

施工前調查共記錄 2 科 2 種，本計畫到目前為止共記錄 3 科 3 種，共同記錄物種有 2 種，為鋸齒新米蝦、粗糙沼蝦。施工前調查中的所有物種於本計畫皆有記錄到。僅記錄於本計畫的有 1 種，相似度為 66.67%。

(2) 與上一季調查比較

施工中第四季(Q4)調查未記錄蝦蟹類，本季調查(Q5)記錄蝦蟹類 2 科 2 種，無共同記錄物種，相似度為 0%。

3. 螺貝類

本次調查共記錄螺貝類 2 目 3 科 3 種 34 隻次(表 11)，包含錐蝨科的瘤蝨、蘋果螺科的福壽螺、椎實螺科的臺灣椎實螺等，歧異度 0.45，未記錄特有種或保育類螺貝類。

(1) 與施工前調查比較

施工前調查共記錄 6 科 6 種，本計畫到目前為止共記錄 6 科 7 種，共同記錄物種有 4 種，分別為石田螺、福壽螺、臺灣椎實螺、囊螺。僅記錄於施工前調查的有 2 種，分別為台灣粟螺、廣東平扁蝨。僅記錄於施工前調查的有 2 種，僅記錄於本計畫的有 3 種，相似度為 44.44%。

(2) 與上一季調查比較

施工中第四季(Q4)調查共記錄 4 科 4 種，本季(Q5)調查共記錄 3 科 3 種，共同記錄物種有 2 種。僅記錄於第四季調查(Q4)的有 2 種，僅記錄於本次(Q4)調查的有 1 種，相似度為 40%。

4. 小結

樣站所在河段水質尚稱清澈，整體水域環境也尚稱健康，前期資料也記錄到臺灣鬚鱨等優良水質指標魚種(本計畫更上游處)。目前調查已進行到第五季、前期調查所記錄的物種大致上皆已發現，剩下未記錄的物種多是體型微小或是原本數量就不多的物種。本季工程已開始進行，可以預期接下來的工程干擾可能還會再使物種數量下降一些。。

四、保育類位置及生態敏感區

本季調查記錄 1 種保育類，為「其他應予保育野生動物」紅尾伯勞 1 種，分布位置詳圖 2。紅尾伯勞由自動相機 no495、no504、no264、no326 等 4 台拍攝。

南側次生林與農地交界處有湧泉區，全年皆有穩定水源，鄰近周遭植被茂密，可供多種生物棲息躲藏，是本計畫調查範圍生物多樣性最高的區域。記錄水生生物有食蚊魚、鋸齒新米蝦、粗糙沼蝦、福壽螺、囊螺、臺灣蜆等，鄰近土坡多處有蟹洞，夜間調查有關查到黃綠澤蟹出沒。除了水域生物，此處夜間還可記錄大量澤蛙及黑眶蟾蜍，日間也經常有成群的斑文鳥、粉紅鸚嘴、麻雀等小型鳥類至此活動，本季調查為秋季，湧泉區周遭明顯有被噴灑除草劑，日間調查此區鳥類明顯減少，尤其草地常見的褐頭鷓鴣、斑文鳥等，加上多塊農田未耕作，夜間調查也僅發現少量澤蛙。

生態敏感區之劃分標準參考林務局「國有林治理工程生態友善機制手冊」，計畫範圍內多為農耕地及建物，環境異質性低且植被種類單一，地景開闊缺乏足夠掩體供動物躲藏棲息利用，加上人為活動頻繁，整體生物多樣性偏低，因此大部分陸域環境屬低度敏感區。南側次生林目前藉由紅外線自動相機調查累計記錄鳳頭蒼鷹、領角鴉、紅尾伯勞等 3 種保育類野生動物，森林邊緣還有目擊大冠鷲，加上該區域仍屬石虎及其他保育類野生動物潛在出沒範圍，因此先列為中度敏感區。

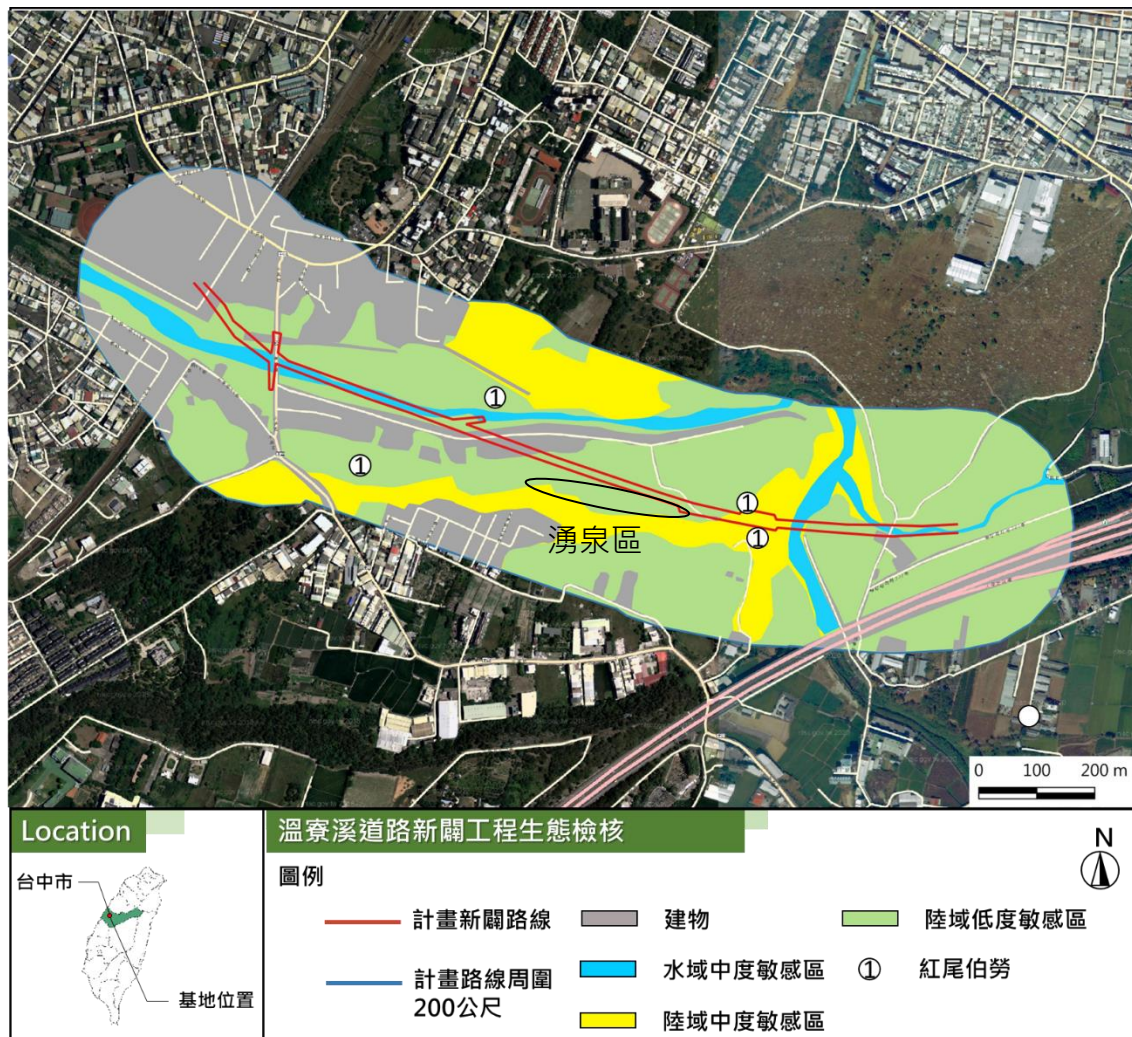


圖 2、溫寮溪聯絡道路新闢工程生態檢核生態敏感區位圖

五、受關注物種分布

受關注物種定義：1.列入臺灣維管束植物與陸域脊椎動物紅皮書之國家極度瀕危(NCR)、國家瀕危(NEN)、國家易危(NVU)、國家接近受脅(NNT)之物種。2.保育類動物。3.蝴蝶與蜻蛉：印度大田鱉、夸父瑾灰蝶、朱環鼓蟪等。4.其他部分種類雖非保育類或稀有、侷限物種，但在地方具有特殊生態課題(如梭德氏赤蛙的季節性大量路殺)等(林務局，2019)。

本計畫已調查五季，雖然未記錄石虎，但依據林務局「石虎重要棲地評析與廊道分析」，樣區內東側有小面積次生林及農耕地屬石虎重要棲地(紅色)，其餘區域大部分屬石虎潛在棲地(紫色)。石虎為臺灣唯一原生貓科動物，數量稀少，分布區域以苗栗丘陵地帶及臺中、南投淺山為主，雖然樣區內尚未有石虎記錄，但施工時仍需遵守生態友善措施以免對生態造成過多負面影響。

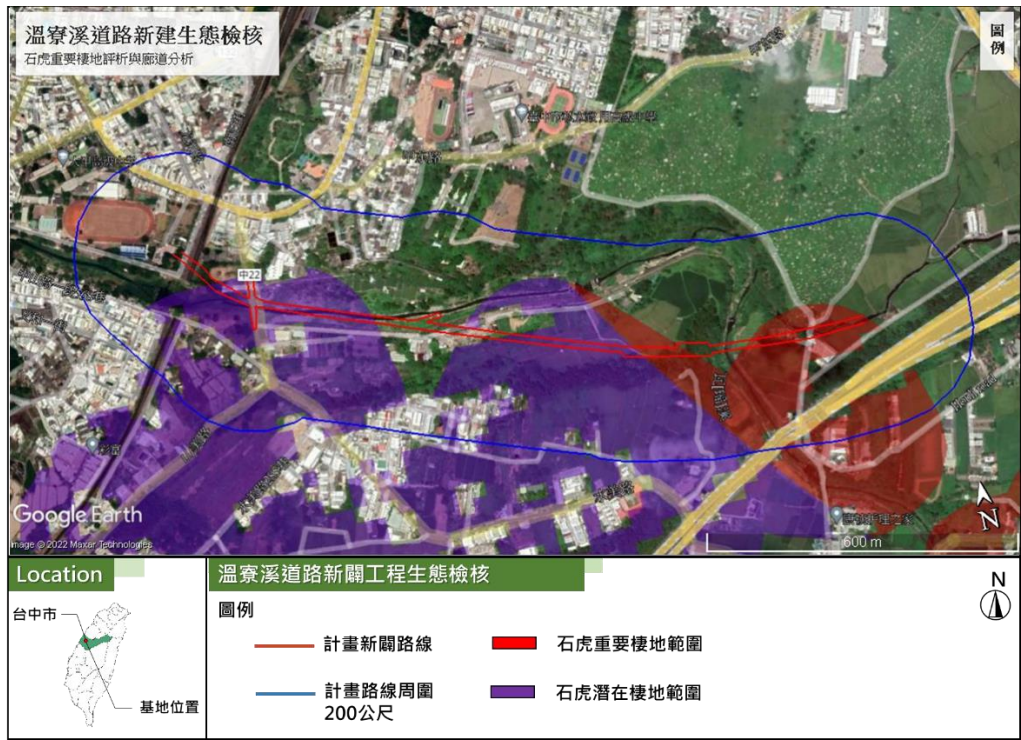


圖 3、溫寮溪聯絡道路新闢工程生態檢核關注物種分布圖

六、參考文獻

- Huang, T. C. et al. (eds). 1997-2003. Flora of Taiwan, Vol. 1-6.
- Merritt and Cummins. 1996. An introduction to the aquatic insects of North America.
- 川合禎次。1985。「日本產水生昆蟲檢索圖說」，東海大學出版社。
- 水野壽彥。1977。日淡水プランクトン図鑑。保育社。
- 王漢泉。2002。臺灣河川水質魚類指標之研究。環境檢驗所調查研究年報。
- 王漢泉。2006。臺灣河川生態全記錄。展翊文化。176 頁。
- 向高世。2001。臺灣蜥蜴自然誌。大樹出版社。173 頁。
- 行政院公共工程委員會。2021。公共工程生態檢核注意事項。工程技字第 1100201192 號函修正。
- 行政院環境保護署。2002。植物生態評估技術規範。環署綜字第 0910020491 號公告。
- 行政院環境保護署。2011。動物生態評估技術規範。環署綜字第 1000058655C 號公告。
- 呂光洋、杜銘章、向高世。2000。臺灣兩棲爬行動物圖鑑。中華民國自然生態保育協會。343 頁。
- 呂至堅、陳建仁。2014。蝴蝶生活史圖鑑。晨星出版。
- 李培芬、梁世雄。2002。動物生態評估技術之研究及評估模式之驗證。行政院環
- 李榮祥。2008。臺灣賞蟹情報。天下文化。174 頁
- 汪良仲。2000。臺灣的蜻蛉。人人月曆股份有限公司。
- 沈志修。2016。水水桃園：桃園市老街溪及南崁溪溪流生態環境調查成果圖鑑。
- 周銘泰、高瑞卿、張瑞宗、廖峻。2020。臺灣淡水及河口魚蝦圖鑑。晨星出版有限公司。559 頁。
- 周銘泰、高瑞卿。2017。臺灣淡水及河口魚圖鑑。晨星出版社。384 頁。
- 林春吉。2007。臺灣淡水魚蝦生態大圖鑑(上、下)。天下文化。
- 林春吉。2009。臺灣水生與濕地植物生態大圖鑑。天下遠見出版股份有限公司。
- 林務局。2019。國有林治理工程生態友善機制手冊。行政院農業委員會林務局。49 頁。

- 祁偉廉。1998。臺灣哺乳動物。大樹出版社。176 頁。
- 邵廣昭、陳靜怡。2004。魚類圖鑑。遠流出版社。
- 徐明光。1999。臺灣的淡水浮游藻(I)。國立臺灣博物館。153 頁。
- 徐玲明、蔣慕琰。2019。臺灣常見雜草圖鑑。貓頭鷹出版。231 頁。
- 梁象秋、方紀祖、楊和荃。1998。水生生物學。水產出版。
- 章錦瑜。2011。景觀灌木藤本賞花圖鑑。晨星出版有限公司。
- 章錦瑜。2012。景觀喬木賞花圖鑑。晨星出版有限公司。
- 郭城孟。2001。蕨類圖鑑 1-基礎常見篇。遠流出版事業股份有限公司。
- 郭城孟。2010。蕨類圖鑑 2-進階珍稀篇。遠流出版事業股份有限公司。
- 楊懿如、李鵬翔。2019。臺灣蛙類與蝌蚪圖鑑。貓頭鷹出版。191 頁。
- 經濟部水利署北區資源局。2007。北埔鄉大坪溪環境營造規劃。
- 經濟部水利署第二河川局。2016。中港溪水系河川情勢調查。
- 廖本興。2012。臺灣野鳥圖鑑.水鳥篇。晨星出版有限公司。316 頁。
- 廖本興。2012。臺灣野鳥圖鑑.陸鳥篇。晨星出版有限公司。412 頁。
- 臺灣植物紅皮書編輯委員會。2017。2017 臺灣維管束植物紅皮書名錄。行政院農業委員會特有生物研究保育中心、行政院農業委員會林務局、臺灣植物分類學會。
- 蕭木吉。2014。臺灣野鳥手繪圖鑑。行政院農業委員會林務局、社團法人臺北市野鳥學會。
- 賴景陽。2005。臺灣貝類圖鑑。貓頭鷹出版社。384 頁。
- 薛聰賢、楊宗愈。2008。臺灣景觀植物大圖鑑 1：木本花卉 760 種。臺灣普綠出版部。
- 薛聰賢、楊宗愈。2009。臺灣景觀植物大圖鑑 2：觀賞樹木 680 種。臺灣普綠出版部。
- iNaturalist <https://www.inaturalist.org/>
- TaiBIF 臺灣生物多樣性資訊入口網 <http://www.taibif.org.tw/>。
- TaiBNET 臺灣物種名錄資料庫 <http://taibnet.sinica.edu.tw>。
- 臺灣動物路死觀察網 <https://roadkill.tw/>
- 臺灣生物多樣性網路 <https://www.tbn.org.tw/>。

交通部中央氣象局全球資訊網 <http://www.cwb.gov.tw/>

交通部中央氣象局全球資訊網 <http://www.cwb.gov.tw/>

特有生物研究保育中心網站 <http://nature.tesri.gov.tw>。

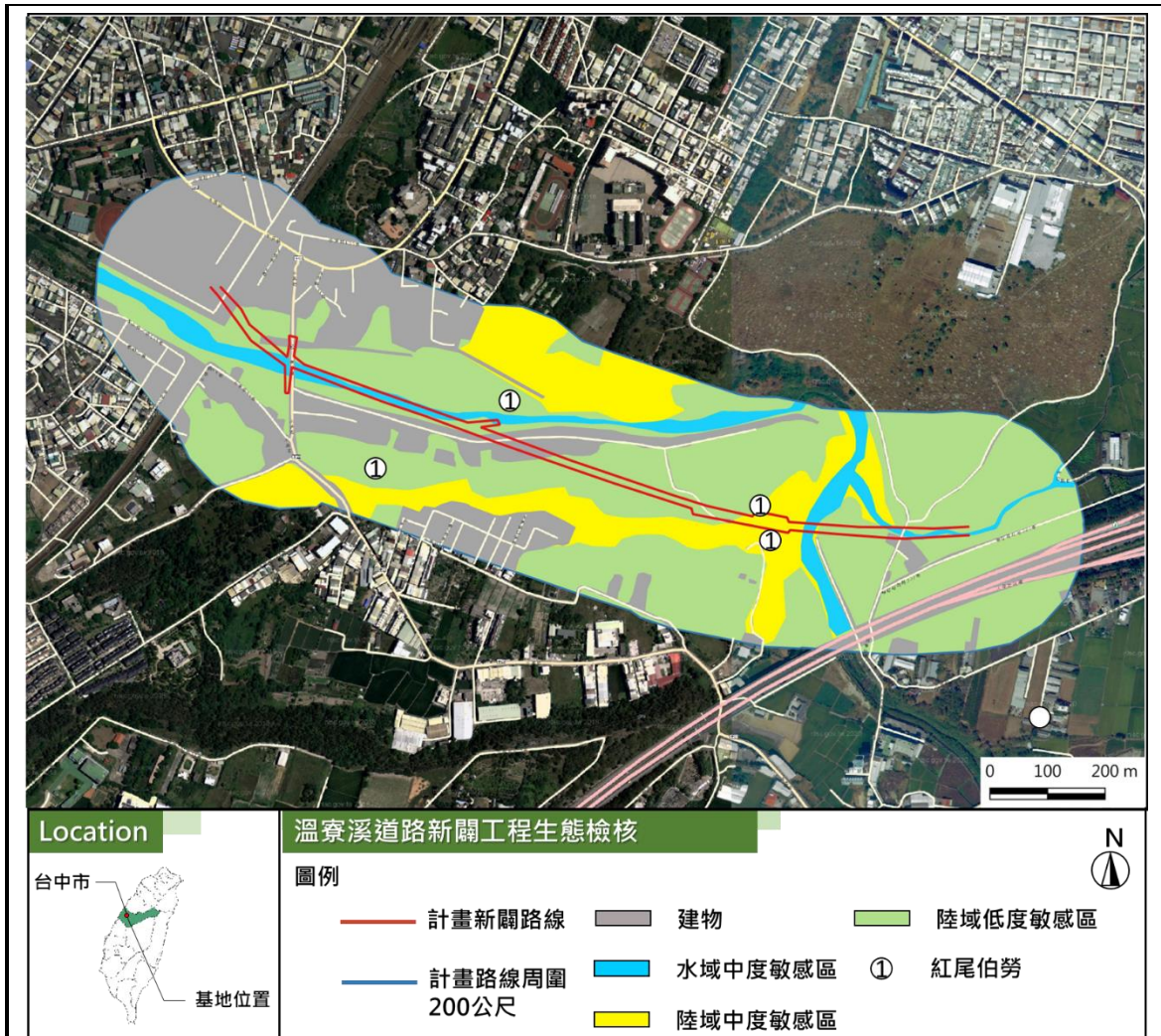
臺灣大型甲殼類資料庫之線上資料 <http://crust.biodiv.tw/>

臺灣貝類資料庫之線上資料 <http://shell.sinica.edu.tw/>

臺灣植物資訊整合查詢系統 <http://tai2.ntu.edu.tw/index.php>

表 1、生態監測記錄表

工程名稱	溫寮溪聯絡道路新闢工程委託先期評估規劃設計服務生態檢核		
填表人員 (單位/職稱)	涂祐嘉/計畫專員	填表日期	民國 112 年 10 月 03 日
1.生態團隊組成：			
姓名	職稱	學歷	工作項目
涂祐嘉	計畫專員	中興大學動物科學系/學士	陸域動物調查
康力仁	計畫專員	嘉義大學水生生物科學系/學士	水域生物調查
張集益	總經理	東海大學景觀研究所/碩士	植物生態、景觀生態、品保品管
張堡進	經理	中興大學生命科學系研究所/碩士	水陸域生態、生態評析、生態檢核
2.棲地生態資料蒐集：			
<p>本案施工前共進行兩次生態調查，分別為「溫寮溪旁(甲后路至經國路)聯絡道路新闢工程生態資源盤點與調查報告」(2022)及「溫寮溪旁(甲后路至經國路)聯絡道路新闢工程生態資源盤點與調查報告(補充調查)」(2022)。前者共記錄鳥類 23 科 37 種；兩棲類 3 科 3 種；爬蟲類 5 科 5 種；魚類 6 科 12 種；蝦蟹螺貝類 14 科 18 種，保育類記錄八哥、大冠鷲等 2 種珍貴稀有野生動物及紅尾伯勞 1 種其他應予保育野生動物。後者未進行鳥類調查，其他動物類群共記錄兩棲類 4 科 5 種；爬蟲類 4 科 4 種；魚類 6 科 9 種；蝦蟹螺貝類 10 科 13 種，未發現保育類生物。</p>			
3.生態棲地環境評估：			





陸域：計畫範圍內多為農耕地及建物，植被種類單一且遮蔭處較少，人為活動頻繁因此大多區域屬低度敏感區(綠色)，東側及南側有部分區域為次生林，植被茂密累計有記錄保育類鳳頭蒼鷹、領角鴉、大冠鷲、紅尾伯勞等，生物多樣性較其他區域高，因此列為中度敏感區(黃色)。

水域：樣站流域水質尚稱清澈，也沒有明顯異味或漂浮的垃圾，流速中等。河道內遍布大小礫石，提供水生生物躲藏、活動的空間，但施工產生之泥沙有部分落入水中，造成石縫被填滿，減少水生生物棲息空間。本計畫記錄到的水生生物多為原生種，如臺灣石魚賓、中華鰱、鯰、瘤鰭等，但外來種的吳郭魚在此仍有一定數量。整體來說河道本身和其中的生態尚稱穩定。

4. 棲地影像記錄(含拍攝日期)：



上游水域樣站 112/09/25	下游水域樣站 112/09/25
	
水稻田 112/09/25	湧泉區 112/09/25

5.生態保全對象之照片：



紅尾伯勞

說明：本表由生態專業人員填寫。

表 2、環境敏感地區調查表

第一級環境敏感地區					
	項目	相關法令及劃設依據	查詢結果及限制內容	相關證明資料、文件	備註
生態敏感區	國家公園內之特別景觀區、生態保護區	國家公園法	<input type="checkbox"/> 是 <input checked="" type="checkbox"/> 否 限制內容：		
	自然保留區	文化資產保存法	<input type="checkbox"/> 是 <input checked="" type="checkbox"/> 否 限制內容：		
	野生動物保護區	野生動物保育法	<input type="checkbox"/> 是 <input checked="" type="checkbox"/> 否 限制內容：		
	野生動物重要棲息環境	野生動物保育法	<input type="checkbox"/> 是 <input checked="" type="checkbox"/> 否 限制內容：		

	自然保護區	森林法、自然保護區設置管理辦法	<input type="checkbox"/> 是 <input checked="" type="checkbox"/> 否 限制內容：		
	一級海岸保護區	海岸管理法、行政院核定之「臺灣沿海地區自然環境保護計畫」	<input type="checkbox"/> 是 <input checked="" type="checkbox"/> 否 限制內容：		
	國際級重要濕地、國家級重要濕地之核心保育區及生態復育區	濕地保育法	<input type="checkbox"/> 是 <input checked="" type="checkbox"/> 否 限制內容：		
第二級環境敏感區位					
生態敏感區	項目	相關法令及劃設依據	查詢結果及限制內容	相關證明資料、文件	備註
	二級海岸保護區	海岸管理法、行政院核定之「臺灣沿海地區自然環境保護計畫」	<input type="checkbox"/> 是 <input checked="" type="checkbox"/> 否 限制內容：		
	海域區	區域計畫法、區域計畫	<input type="checkbox"/> 是 <input checked="" type="checkbox"/> 否 限制內容：		
	國家級重要濕地之核心保育區及生態復育區以外分區、地方級重要濕地之核心保育區及生態復育區	濕地保育法	<input type="checkbox"/> 是 <input checked="" type="checkbox"/> 否 限制內容：		

表 3、溫寮溪聯絡道路新闢工程生態檢核鳥類資源表

目名	科名	中文名	學名	特有性	保育等級	遷徙屬性	施工前	第一季	第二季	第三季	第四季	第五季
雞形目	雉科	臺灣竹雞	<i>Bambusicola sonorivox</i>	E		RC					◎	◎
鴿形目	鳩鴿科	野鴿	<i>Columba livia</i>	外		IC	●		5	5	8	6
鴿形目	鳩鴿科	金背鳩	<i>Streptopelia orientalis orii</i>	Es		RC				1	2+◎	
鴿形目	鳩鴿科	紅鳩	<i>Streptopelia tranquebarica humilis</i>			RC	●	8	18	14	5+◎	11
鴿形目	鳩鴿科	珠頸斑鳩	<i>Streptopelia chinensis chinensis</i>			RC	●	6+◎	7+◎	12+◎	18+◎	7
雨燕目	雨燕科	小雨燕	<i>Apus nipalensis kuntzi</i>	Es		RC	●		19			
鶴形目	秧雞科	紅冠水雞	<i>Gallinula chloropus chloropus</i>			RC	●	2	7			
鶴形目	秧雞科	白腹秧雞	<i>Amaurornis phoenicurus phoenicurus</i>			RC		1		1		
鴿形目	長腳鴿科	高蹺鴿	<i>Himantopus himantopus</i>			RC/WC						1
鴿形目	鴿科	小環頸鴿	<i>Charadrius dubius curonicus</i>			RU/WC	●		4	1	2	5
鴿形目	鴿科	彩鴿	<i>Rostratula benghalensis</i>		II	RC					2	
鴿形目	鴿科	磯鴿	<i>Actitis hypoleucos</i>			WC	●	3	6	1		2
鴿形目	鴿科	白腰草鴿	<i>Tringa ochropus</i>			WU	●					
鵜形目	鷺科	栗小鷺	<i>Ixobrychus cinnamomeus</i>			RU		1		1		
鵜形目	鷺科	蒼鷺	<i>Ardea cinerea jouyi</i>			WC	●	1	4	◎		
鵜形目	鷺科	大白鷺	<i>Ardea alba modesta</i>			SU/WC	●		1			
鵜形目	鷺科	中白鷺	<i>Ardea intermedia intermedia</i>			SO/WC	●					
鵜形目	鷺科	小白鷺	<i>Egretta garzetta garzetta</i>			RU/SC/WC/TC	●	4+◎	8+◎	3+◎	13+◎	5
鵜形目	鷺科	黃頭鷺	<i>Bubulcus ibis coromandus</i>			RU/SC/WC/TC	●				7+◎	2
鵜形目	鷺科	夜鷺	<i>Nycticorax nycticorax nycticorax</i>			RC/WO/TO		3+◎	4+◎	2+◎	2+◎	◎
鵜形目	鷺科	黑冠麻鷺	<i>Gorsachius melanolophus</i>			RC		◎	1+◎	1+◎	1+◎	◎
鷹形目	鷹科	大冠鷲	<i>Spilornis cheela hoya</i>	Es	II	RC	●			1		
鷹形目	鷹科	鳳頭蒼鷹	<i>Accipiter trivirgatus formosae</i>	Es	II	RC		◎	◎			
鴉形目	鴉科	領角鴉	<i>Otus lettia glabripes</i>	Es	II	RC			◎			

目名	科名	中文名	學名	特有性	保育等級	遷徙屬性	施工前	第一季	第二季	第三季	第四季	第五季
鴉形目	夜鷹科	臺灣夜鷹	<i>Caprimulgus affinis stictomus</i>	Es		RC		2	1	8	11	
佛法僧目	翠鳥科	翠鳥	<i>Alcedo atthis bengalensis</i>			RC/TU	●	1	1	1	1	1
鷺形目	鬚鷺科	五色鳥	<i>Psilopogon nuchalis</i>	E		RC		3	1	5	6	4
鷺形目	啄木鳥科	小啄木	<i>Yungipicus canicapillus kaleensis</i>			RC	●		1	2	1	1
雀形目	卷尾科	大卷尾	<i>Dicrurus macrocercus harterti</i>	Es		RC/TO	●	3	4	2	2	2
雀形目	王鶇科	黑枕藍鶇	<i>Hypothymis azurea oberholseri</i>	Es		RC	●	5	3	4+◎	5+◎	6
雀形目	伯勞科	紅尾伯勞	<i>Lanius cristatus</i>		III	WC/TC	●			1	◎	◎
雀形目	鶇科	樹鶇	<i>Dendrocitta formosae formosae</i>	Es		RC		2+◎	5+◎	6	2	6
雀形目	扇尾鶇科	灰頭鷓鶇	<i>Prinia flaviventris sonitans</i>			RC	●	3	2	12	2	1
雀形目	扇尾鶇科	褐頭鷓鶇	<i>Prinia inornata flavirostris</i>	Es		RC	●	7	6	16	6	7
雀形目	扇尾鶇科	棕扇尾鶇	<i>Cisticola juncidis tinnabulans</i>			RC		2			1	
雀形目	扇尾鶇科	黃頭扇尾鶇	<i>Cisticola exilis volitans</i>	Es		RU		1				
雀形目	燕科	家燕	<i>Hirundo rustica</i>			SC/WC/TC		7	11	9	8	10
雀形目	燕科	洋燕	<i>Hirundo tahitica</i>			RC		3	5	4	3	3
雀形目	燕科	赤腰燕	<i>Cecropis striolata striolata</i>			RC	●				1	
雀形目	鶇科	白頭翁	<i>Pycnonotus sinensis formosae</i>	Es		RC	●	12	24	26+◎	20+◎	14
雀形目	鶇科	紅嘴黑鶇	<i>Hypsipetes leucocephalus nigerrimus</i>	Es		RC		4	8	11+◎	5	4
雀形目	樹鶇科	遠東樹鶇	<i>Horornis canturians</i>			WC					◎	
雀形目	鶇科	粉紅鸚嘴	<i>Sinosuthora webbiana bulomacha</i>	Es		RC	●	12	8	12		4
雀形目	繡眼科	斯氏繡眼	<i>Zosterops simplex simplex</i>			RC	●	16	15	8	6+◎	9
雀形目	畫眉科	山紅頭	<i>Cyanoderma ruficeps praecognitum</i>	Es		RC	●			5	3+◎	◎
雀形目	畫眉科	小彎嘴	<i>Pomatorhinus musicus</i>	E		RC	●		2+◎	9+◎	5+◎	10
雀形目	雀眉科	頭烏線	<i>Schoeniparus brunneus brunneus</i>			RC				◎		
雀形目	八哥科	家八哥	<i>Acridotheres tristis tristis</i>	外		IC	●		4		3	
雀形目	八哥科	白尾八哥	<i>Acridotheres javanicus</i>	外		IC	●	5	9	11	7	31

目名	科名	中文名	學名	特有性	保育等級	遷徙屬性	施工前	第一季	第二季	第三季	第四季	第五季
雀形目	八哥科	八哥	<i>Acridotheres cristatellus formosanus</i>	Es	II	RU	●					
雀形目	鶉科	白氏地鶉	<i>Zoothera aurea</i>			WC			1		◎	
雀形目	鶉科	赤腹鶉	<i>Turdus chrysolaus chrysolaus</i>			WC			3	◎	◎	
雀形目	鶉科	白腹鶉	<i>Turdus pallidus</i>			WC			4	4+◎	◎	
雀形目	鶉科	鵲鵲	<i>Copsychus saularis saularis</i>	外		ILC		◎	1		1	
雀形目	鶉科	白腰鵲鵲	<i>Copsychus malabaricus</i>	外		ILC		1	1		2+◎	◎
雀形目	鶉科	黃尾鵲	<i>Copsychus malabaricus</i>			WC			4	◎		
雀形目	梅花雀科	斑文鳥	<i>Lonchura punctulata topela</i>			RC	●	30	12	46	31	22
雀形目	梅花雀科	黑頭文鳥	<i>Lonchura atricapilla formosana</i>	Es	III	RO					3	
雀形目	麻雀科	麻雀	<i>Passer montanus saturatus</i>			RC	●	19+◎	11	17	24+◎	25
雀形目	鵲鴿科	灰鵲鴿	<i>Motacilla cinerea cinerea</i>			WC	●	2	2	1		
雀形目	鵲鴿科	東方黃鵲鴿	<i>Motacilla tschutschensis</i>			WC/TC	●	1	4			1
雀形目	鵲鴿科	白鵲鴿	<i>Motacilla alba</i>			RC/WC	●	2	6		6	3
雀形目	鵲鴿科	白背鸚	<i>Anthus gustavi gustavi</i>			TU					◎	
雀形目	鵲鴿科	赤喉鸚	<i>Anthus cervinus</i>			WU	●					
雀形目	鶉科	黑臉鶉	<i>Emberiza spodocephala</i>			WC	●		3			
種類合計				20	7	-	37	35	44	39	43	34
數量合計				-	-	-	-	176	243	263	225	203
歧異度指數(H')				-	-	-	-	1.30	1.49	1.32	1.20	1.27

註 1：特有性一欄「E」為特有種、「Es」為特有亞種、「外」為外來種。

註 2：保育類等級依據行政院農業委員會中華民國 108 年 1 月 9 日農林務字第 1071702243A 號公告。「II」屬於珍貴稀有之二級保育類動物，「III」屬於其他應予保育之三級保育類動物。

註 3：施工前資料來源為「溫寮溪旁(甲后路至經國路)聯絡道路新闢工程」生態資源盤點與調查報告(2月)。

註 4：「◎」表示透過紅外線自動相機調查記錄，不列入歧異度計算。

表 4、溫寮溪聯絡道路新闢工程生態檢核兩棲類資源表

目名	科名	中文名	學名	特有性	保育等級	施工前	補充調查	第一季	第二季	第三季	第四季	第五季
無尾目	蟾蜍科	黑眶蟾蜍	<i>Duttaphrynus melanostictus</i>				●	7		19	22	7
無尾目	叉舌蛙科	澤蛙	<i>Fejervarya limnocharis</i>			●	●	46	6	48	45	26
無尾目	叉舌蛙科	虎皮蛙	<i>Hoplobatrachus rugulosus</i>				●					
無尾目	狹口蛙科	小雨蛙	<i>Microhyla fissipes</i>					3			3	
無尾目	赤蛙科	貢德氏赤蛙	<i>Sylvirana guentheri</i>			●	●				2	3
無尾目	樹蛙科	斑腿樹蛙	<i>Polypedates megacephalus</i>	外			●	6	1	7	9	3
種類合計				0	0	2	5	4	2	3	5	3
數量合計				-	-	-	-	62	7	74	81	36
歧異度指數(H')				-	-	-	-	0.27	0.06	0.27	0.35	0.33

註 1：特有性一欄「外」為外來種。

註 2：施工前資料來源為「溫寮溪旁(甲后路至經國路)聯絡道路新闢工程」生態資源盤點與調查報告(2月)。

註 3：補充調查資料來源為「溫寮溪旁(甲后路至經國路)聯絡道路新闢工程」生態資源盤點與調查報告(5月)。

表 5、溫寮溪聯絡道路新闢工程生態檢核爬蟲類資源表

目名	科名	中文名	學名	特有性	保育等級	施工前	補充調查	第一季	第二季	第三季	第四季	第五季
龜鱉目	鱉科	中華鱉	<i>Pelodiscus sinensis</i>				●					
龜鱉目	地龜科	斑龜	<i>Mauremys sinensis</i>					2			◎	
有鱗目	壁虎科	疣尾蝟虎	<i>Hemidactylus frenatus</i>			●	●	7	2	13	9	5
有鱗目	飛蜥科	斯文豪氏攀蜥	<i>Japalura swinhonis</i>	E				16	6	17	15+◎	6
有鱗目	正蜥科	古氏草蜥	<i>Takydromus kuehnei</i>							11	2	1
有鱗目	石龍子科	長尾南蜥	<i>Eutropis longicaudata</i>				●					
有鱗目	石龍子科	麗紋石龍子	<i>Plestiodon elegans</i>								◎	2
有鱗目	黃領蛇科	細紋南蛇	<i>Ptyas korros</i>						◎		◎	
有鱗目	蝙蝠蛇科	雨傘節	<i>Bungarus multicinctus</i>				●					

目名	科名	中文名	學名	特有性	保育等級	施工前	補充調查	第一季	第二季	第三季	第四季	第五季
種類合計				1	0	1	4	3	3	3	6	4
數量合計				-	-	-	-	25	8	41	24	14
歧異度指數(H')				-	-	-	-	0.37	0.24	0.47	0.38	0.32

註1：特有性一欄「E」為特有種。

註2：施工前資料來源為「溫寮溪旁(甲后路至經國路)聯絡道路新闢工程」生態資源盤點與調查報告(2月)。

註3：補充調查資料來源為「溫寮溪旁(甲后路至經國路)聯絡道路新闢工程」生態資源盤點與調查報告(5月)。

表6、溫寮溪聯絡道路新闢工程生態檢核哺乳類資源表

目名	科名	中文名	學名	特有性	保育等級	施工前	第一季	第二季	第三季	第四季	第五季
真盲缺目	尖鼠科	臭鼩	<i>Suncus murinus</i>			●	●	●	●	●	●
食蟲目	尖鼠科	荷氏小麝鼩	<i>Crocidura shantungensis hosletti</i>	Es		●					
翼手目	長翼蝠科	東亞摺翅蝠	<i>Miniopterus fuliginosus</i>							●	
翼手目	蝙蝠科	東亞家蝠	<i>Pipistrellus abramus</i>						●	●	●
食肉目	貂科	鼬獾	<i>Melogale moschata subaurantiaca</i>	Es					●	●	●
食肉目	靈貓科	白鼻心	<i>Paguma larvata taivana</i>	Es				●	●	●	●
齧齒目	松鼠科	赤腹松鼠	<i>Callosciurus erythraeus taiwanensis</i>	Es		●	●	●	●	●	●
齧齒目	鼠科	赤背條鼠	<i>Apodemus agrarius</i>						●	●	
齧齒目	鼠科	田鼯鼠	<i>Mus caroli</i>			●					●
齧齒目	鼠科	鬼鼠	<i>Bandicota indica</i>							●	●
齧齒目	鼠科	小黃腹鼠	<i>Rattus losea</i>							●	●
齧齒目	鼠科	溝鼠	<i>Rattus norvegicus</i>				●	●	●	●	
種類合計				4	0	4	3	4	7	10	8

註1：特有性一欄「Es」為特有亞種。

註2：施工前資料來源為「溫寮溪旁(甲后路至經國路)聯絡道路新闢工程」生態資源盤點與調查報告(2月)。

表 7、溫寮溪聯絡道路新闢工程生態檢核紅外線自動相機調查資源表

物種	no495		no438(淹水故障)		no504		no402		no507		no134		no264		no326		no536		no595	
	有效張數	OI 值	有效張數	OI 值	有效張數	OI 值	有效張數	OI 值	有效張數	OI 值	有效張數	OI 值	有效張數	OI 值	有效張數	OI 值	有效張數	OI 值	有效張數	OI 值
臭鼬	2	0.72			72	29.13			254	91.24	54	19.40	161	176.54	69	75.66	4	1.44	2	0.72
赤腹松鼠					2	0.81			15	5.39	10	3.59	1	1.10	3	3.29				
鬼鼠					3	1.21														
小黃腹鼠	10	3.59			13	5.26			3	1.08	6	2.16					1	0.36		
田鼯鼠	1	0.36			4	1.62			1	0.36										
鼬獾					16	6.47			6	2.16	2	0.72			4	4.39	4	1.44	16	5.75
白鼻心					41	16.59			38	13.65	6	2.16					1	0.36	1	0.36
狗					6	2.43	1	1.49	1	0.36										
貓	2	0.72			5	2.02			4	1.44	2	0.72								
臺灣竹雞					1	0.40			13	4.67									1	0.36
珠頸斑鳩					2	0.81			4	1.44	2	0.72	8	8.77			3	1.08	1	0.36
小白鷺							22	32.74												
黃頭鷺							1	1.49											3	1.08
夜鷺									2	0.72										
黑冠麻鷺					6	2.43			5	1.80			7	7.68	17	18.64				
紅尾伯勞	1	0.36			1	0.40							2	2.19	2	2.19				
白頭翁							1	1.49												
斯氏繡眼									1	0.36										
樹鵲									3	1.08										
山紅頭	2	0.72																		
小彎嘴	2	0.72			1	0.40					2	0.72					5	1.80		
白腰鵲鴝					6	2.43			111	39.87			14	15.35	2	2.19	2	0.72		

物種	no495		no438(淹水故障)		no504		no402		no507		no134		no264		no326		no536		no595	
	有效張數	OI 值	有效張數	OI 值	有效張數	OI 值	有效張數	OI 值	有效張數	OI 值	有效張數	OI 值	有效張數	OI 值	有效張數	OI 值	有效張數	OI 值	有效張數	OI 值
白尾八哥					2	0.81														
番鴨																			1	0.36
開始拍攝	2023/6/1		-		2023/6/1		2023/6/1		2023/6/1		2023/6/1		2023/8/18		2023/8/18		2023/6/1		2023/6/1	
結束拍攝	2023/9/25		-		2023/9/12		2023/6/29		2023/9/25		2023/9/25		2023/9/25		2023/9/25		2023/9/25		2023/9/25	
拍攝時間	2784		-		2472		672		2784		2784		912		912		2784		2784	

註 1：no595、no536 及 no504 為民國 112 年 2/20 新增架設。

表 8、溫寮溪聯絡道路新闢工程生態檢核保育類物種分布表

保育類物種	發現座標(TWD97)		發現環境	發現方式
	X	Y		
紅尾伯勞	212109	2692393	次生林	自動相機記錄
紅尾伯勞	212369	2692525	次生林	自動相機記錄
紅尾伯勞	212722	2692303	次生林	自動相機記錄
紅尾伯勞	212730	2692276	次生林	自動相機記錄

表 9、溫寮溪聯絡道路新闢工程生態檢核魚類資源表

目	科	中文名	學名	特有性	保育等級	施工前	補充調查	第一季	第二季	第三季		第四季		第五季	
										上游	下游	上游	下游	上游	下游
鯉形目	鯉科	臺灣石魚賓	<i>Acrossocheilus paradoxus</i>	E				1							
鯉形目	鯉科	鯽	<i>Carassius auratus auratus</i>			●	●								
鯉形目	鯉科	粗首馬口鱮	<i>Opsariichthys pachycephalus</i>	E		●	●					1		1	
鯉形目	鰱科	中華鰱	<i>Cobitis sinensis</i>				●	2			1				
鱗形目	花鱗科	食蚊魚	<i>Gambusia affinis</i>	外		●	●	17					7		15
鱗形目	花鱗科	孔雀花鱗	<i>Poecilia reticulata</i>	外					18				3		
鱸形目	麗魚科	吳郭魚	<i>Oreochromis sp.</i>	外		●	●	63	45	56	24	34	26	64	42

目	科	中文名	學名	特有性	保育等級	施工前	補充調查	第一季	第二季	第三季		第四季		第五季	
										上游	下游	上游	下游	上游	下游
鱸形目	鰕虎科	明潭吻鰕虎	<i>Rhinogobius candidianus</i>			●	●								
鱸形目	鰕虎科	短吻紅斑吻鰕虎	<i>Rhinogobius rubromaculatus</i>	E		●	●	1		1			1	1	
鯰形目	鯰科	鯰	<i>Silurus asotus</i>			●					1				
種類合計				3	0	7	7	5	2	2	3	1	5	2	3
數量合計				-	-	-	-	84	63	57	26	34	38	65	58
歧異度指數(H')				-	-	-	-	0.32	0.26	0.04	0.14	0.00	0.42	0.03	0.28

註1：特有性一欄「E」為特有種，「外」為外來種。

註2：施工前資料來源為「溫寮溪旁(甲后路至經國路)聯絡道路新闢工程」生態資源盤點與調查報告(2月)，僅採用美村橋樣站作為參考資料。

註3：補充調查資料來源為「溫寮溪旁(甲后路至經國路)聯絡道路新闢工程」生態資源盤點與調查報告(5月)，僅採用美村橋樣站作為參考資料。

註4：第三季調查新增一上游樣站，下游為原樣站。

表 10、溫寮溪聯絡道路新闢工程生態檢核蝦蟹類資源表

目	科	中文名	學名	特有性	保育等級	施工前	補充調查	第一季	第二季	第三季		第四季		第五季	
										上游	下游	上游	下游	上游	下游
十足目	匙指蝦科	鋸齒新米蝦	<i>Neocaridina denticulata</i>			●	●	5	9					4	3
十足目	長臂蝦科	粗糙沼蝦	<i>Macrobrachium asperulum</i>			●				1					
十足目	弓蟹科	日本絨螯蟹	<i>Eriocheir japonica</i>								1				2
種類合計				0	0	2	1	1	1	1	1	0	0	1	2
數量合計				-	-	-	-	5	9	1	1	0	0	4	5
歧異度指數(H')				-	-	-	-	0.00	0.00	0.00	0.00	0.00	0.00	0	0.29

註1：「-」表示無法計算。

註2：施工前資料來源為「溫寮溪旁(甲后路至經國路)聯絡道路新闢工程」生態資源盤點與調查報告(2月)，僅採用美村橋樣站作為參考資料。

註3：補充調查資料來源為「溫寮溪旁(甲后路至經國路)聯絡道路新闢工程」生態資源盤點與調查報告(5月)，僅採用美村橋樣站作為參考資料。

註4：第三季調查新增一上游樣站，下游為原樣站。

表 11、溫寮溪聯絡道路新闢工程生態檢核螺貝類資源表

目	科	中文名	學名	特有性	保育等級	施工前	補充調查	第一季	第二季	第三季		第四季		第五季	
										上游	下游	上游	下游	上游	下游
中腹足目	田螺科	石田螺	<i>Sinotaia quadrata</i>				●		26			3			
中腹足目	田螺科	多稜角螺	<i>Angulyagra polyzonata</i>							18					
中腹足目	錐蝨科	瘤蝨	<i>Tarebia granifera</i>					56	54		124		8		16
中腹足目	蘋果螺科	福壽螺	<i>Pomacea canaliculata</i>	外		●	●			4		9	23	8	4
中腹足目	粟螺科	臺灣粟螺	<i>Stenothyra formosana</i>			●									
基眼目	椎實螺科	臺灣椎實螺	<i>Radix swinhoi</i>			●	●	7							6
基眼目	囊螺科	囊螺	<i>Physa acuta</i>	外		●	●				158		3		
基眼目	扁蝨科	廣東平扁蝨	<i>Hippeutis carntori</i>			●									
簾蛤目	蜆科	臺灣蜆	<i>Corbicula fluminea</i>						18		8				
種類合計				0	0	5	4	2	3	2	3	2	3	1	3
數量合計				-	-	-	-	63	98	22	290	12	34	8	26
歧異度指數(H')				-	-	-	-	0.15	0.43	0.21	0.34	0.24	0.36	0.00	0.40

註 1：欄位內「外」為物來種。「-」表示無法計算。

註 2：施工前資料來源為「溫寮溪旁(甲后路至經國路)聯絡道路新闢工程」生態資源盤點與調查報告(2月)，僅採用美村橋樣站作為參考資料。

註 3：補充調查資料來源為「溫寮溪旁(甲后路至經國路)聯絡道路新闢工程」生態資源盤點與調查報告(5月)，僅採用美村橋樣站作為參考資料。

註 4：第三季調查新增一上游樣站，下游為原樣站。

附錄一、環境照、生物照及工作照



環境照-水域樣站(上游)



環境照-水域樣站(下游)



環境照-湧泉區



環境照-水稻田



環境照-次生林



環境照-未耕作農地



工作照-日間調查



工作照-夜間調查



工作照-蝙蝠偵測調查



工作照-手拋網投擲



工作照-蜈蚣籠放置



工作照-蝦籠放置



生物照-樹鵲



生物照-小環頸鵲



生物照-小白鷺



生物照-高蹺鵲



生物照-斯文豪氏攀蜥



生物照-疣尾蝎虎



生物照-澤蛙



生物照-黑眶蟾蜍



生物照-白鼻心



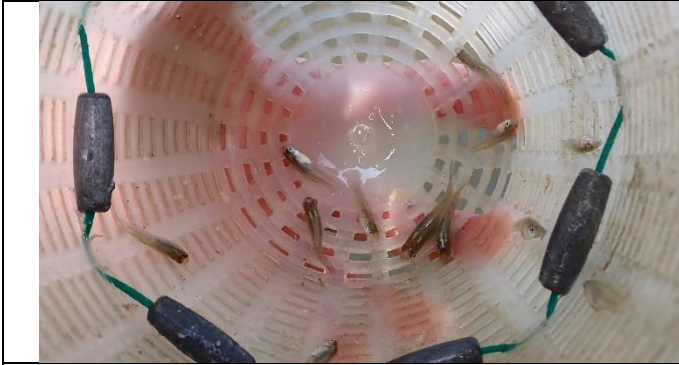
生物照-鮪獾



生物照-臺灣竹雞



生物照-紅尾伯勞



生物照-食蚊魚



生物照-吳郭魚



生物照-短吻紅斑吻鰕虎



生物照-日本絨螯蟹