

128線通霄路段(通霄交流道3K+600至烏眉國中4K+900) 拓寬工程施工階段生態檢核

生態檢核作業說明會 施工階段

委託單位：苗栗縣政府工務處

承辦單位：綠川工程顧問股份有限公司
民翔環境生態研究有限公司

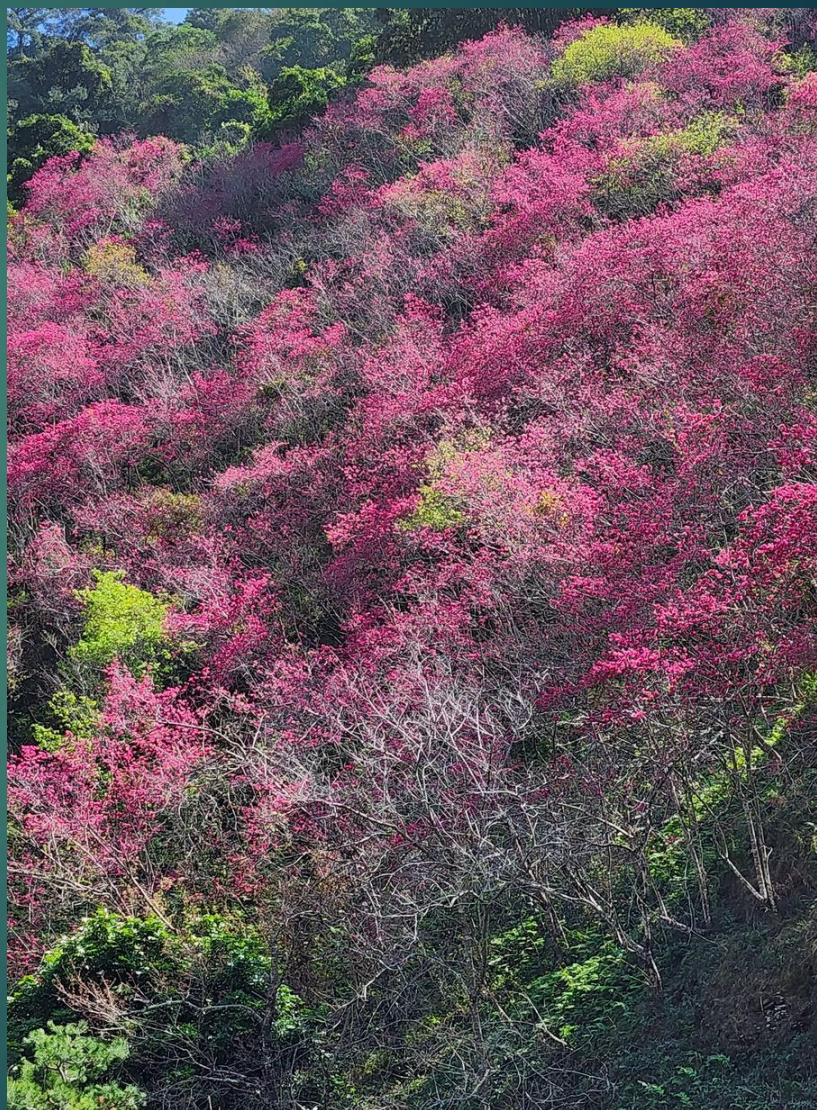
簡報人：

張集益 (民翔公司總經理)

中華民國112年3月23日

簡報大綱

- ▲ 計畫緣起
- ▲ 計畫範圍
- ▲ 調查項目與調查方法
- ▲ 第1-1期動物調查結果
- ▲ 生態影響預測及相關對策
- ▲ 第1-1期環境友善措施
- ▲ 生態保育措施自主檢查表
- ▲ 生態保育措施監測計畫
- ▲ 生態異常狀況處理原則
- ▲ 生態異常狀況處理表單

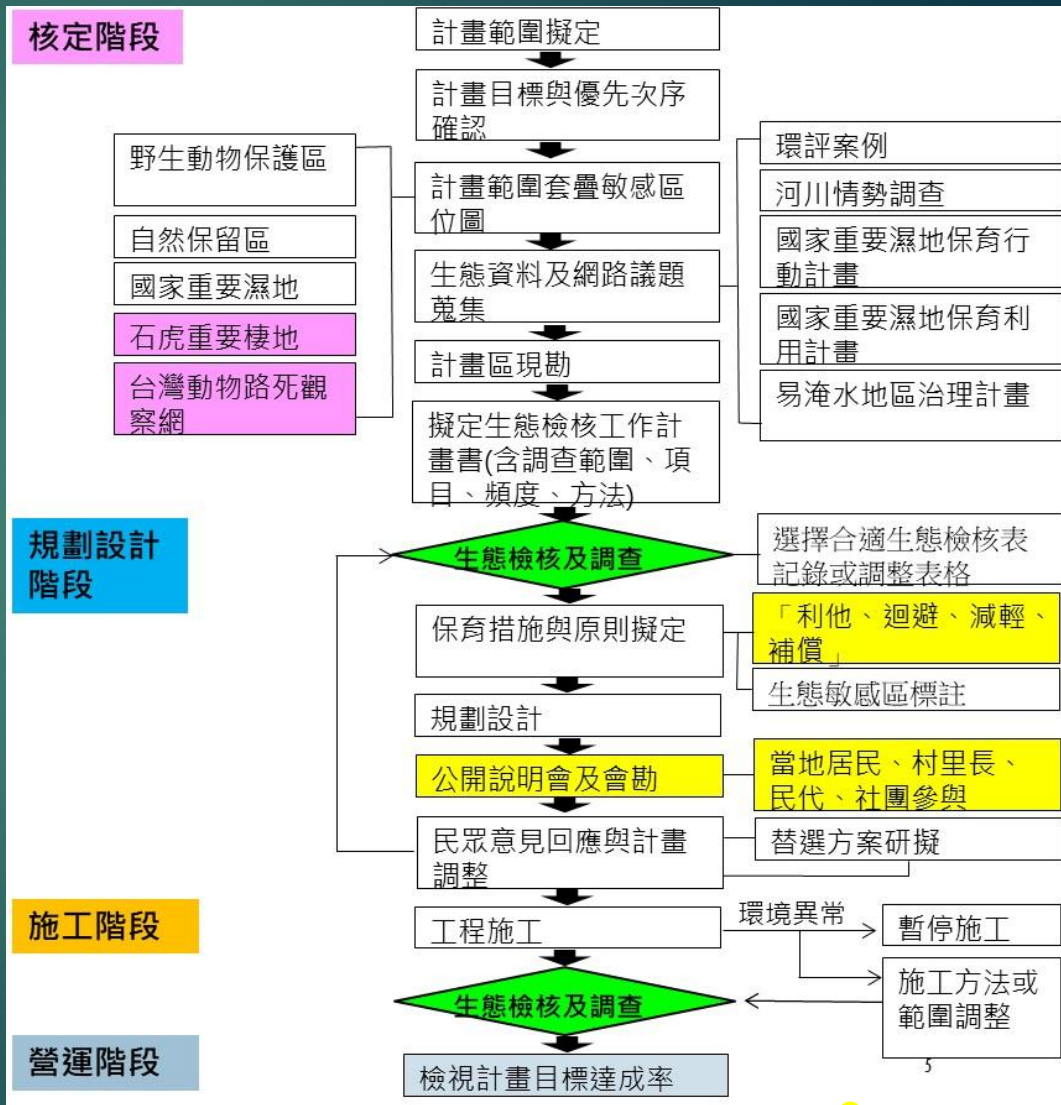


計畫緣起

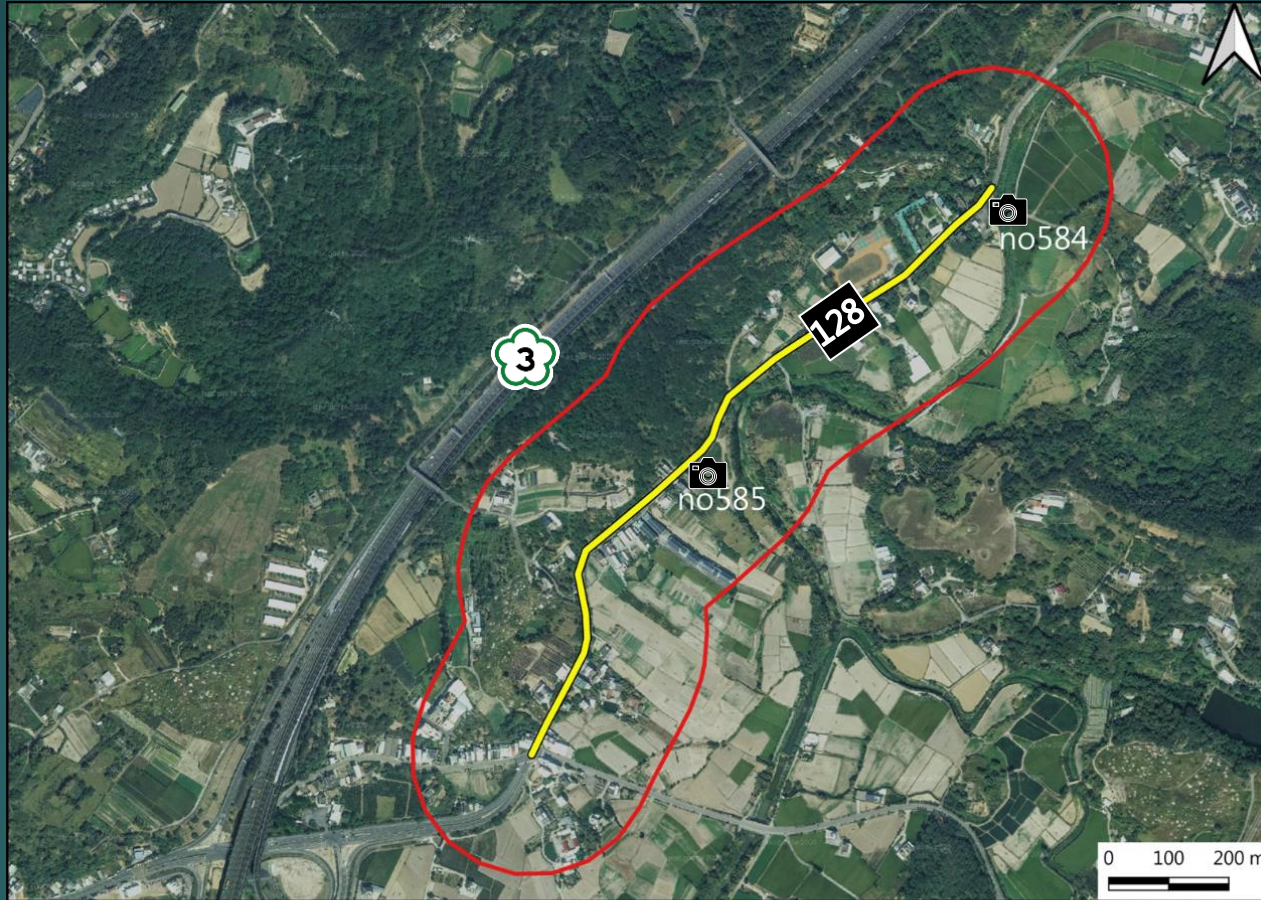
- ◆ 依「公共工程生態檢核注意事項」(110年10月6日修訂):「中央政府各機關辦理新建公共工程或直轄市政府及縣(市)政府辦理受中央政府補助比率逾工程建造經費百分之五十之新建公共工程。」應辦理生態檢核。爰此,辦理「苗栗縣128線通霄至銅鑼段拓寬改善工程案」生態檢核。



111.04.22會勘



計畫範圍(128線3K+600~4K+900)



Location

苗栗縣



基地位置

128線3K+600至4K+900生態檢核

圖例

計畫拓寬路線

紅外線自動相機

計畫路線周圍
200公尺



同鑼鄉

調查項目與調查方法

- ◆ 鳥類：目視遇測法、聽音調查法
- ◆ 哺乳類：樣線調查法、捕捉器捕捉法、紅外線自動相機、訪問調查
- ◆ 兩棲類：樣線調查法、繁殖地調查法、聽音調查法
- ◆ 爬蟲類：樣線調查法、逢機調查法
- ◆ 蝶類：樣線調查法、捕捉法
- ◆ 路樹：生長狀況監測(分為良好、不佳、待觀察及死亡等四種情形)



第1-1期動物調查結果

- ◆ 調查期間為111年8月，屬施工前調查。
- ◆ 鳥類共記錄8目21科30種，哺乳類3目7科7種，兩棲類1目4科5種，爬蟲類1目3科3種，蝶類1目5科20種。
- ◆ 保育類共記錄3種，包含**一級保育類-石虎**；**二級保育類-臺灣畫眉**；**三級保育類-食蟹獾**。
- ◆ 道路位於次生林及農耕地交界，透過自動相機調查確認基地範圍屬石虎棲地。



生態保全對象：石虎



生態保全對象：食蟹獾

第1-1期動物調查結果

	科種組成	特有性	保育類
鳥類	21科30種	<p>特有種: 4種(臺灣竹雞、五色鳥、山紅頭、小彎嘴)</p> <p>特有亞種: 9種(金背鳩、小雨燕、大卷尾、黑枕藍鶺鴒、樹鵲、褐頭鷓鴣、紅嘴黑鵯、白頭翁、山紅頭)</p>	II: 1種(臺灣畫眉)
哺乳類	7科7種	特有亞種: 3種(食蟹獐、鼬獾、白鼻心)	I: 1種(石虎) III: 1種(食蟹獐)
兩棲類	4科5種		
爬蟲類	3科3種	特有種: 斯文豪氏攀蜥	
蝶類	5科20種	特有亞種: 7種(青帶鳳蝶、大鳳蝶、黑點粉蝶、斯氏紫斑蝶、黑樹蔭蝶、黃蛺蝶、豹紋蝶)	

註: I:瀕臨絕種一級保育類 II:珍貴稀有二級保育類 III:其他應予保育三級保育類。

第1-1期動物調查結果



苗栗128縣道拓寬及改善計畫

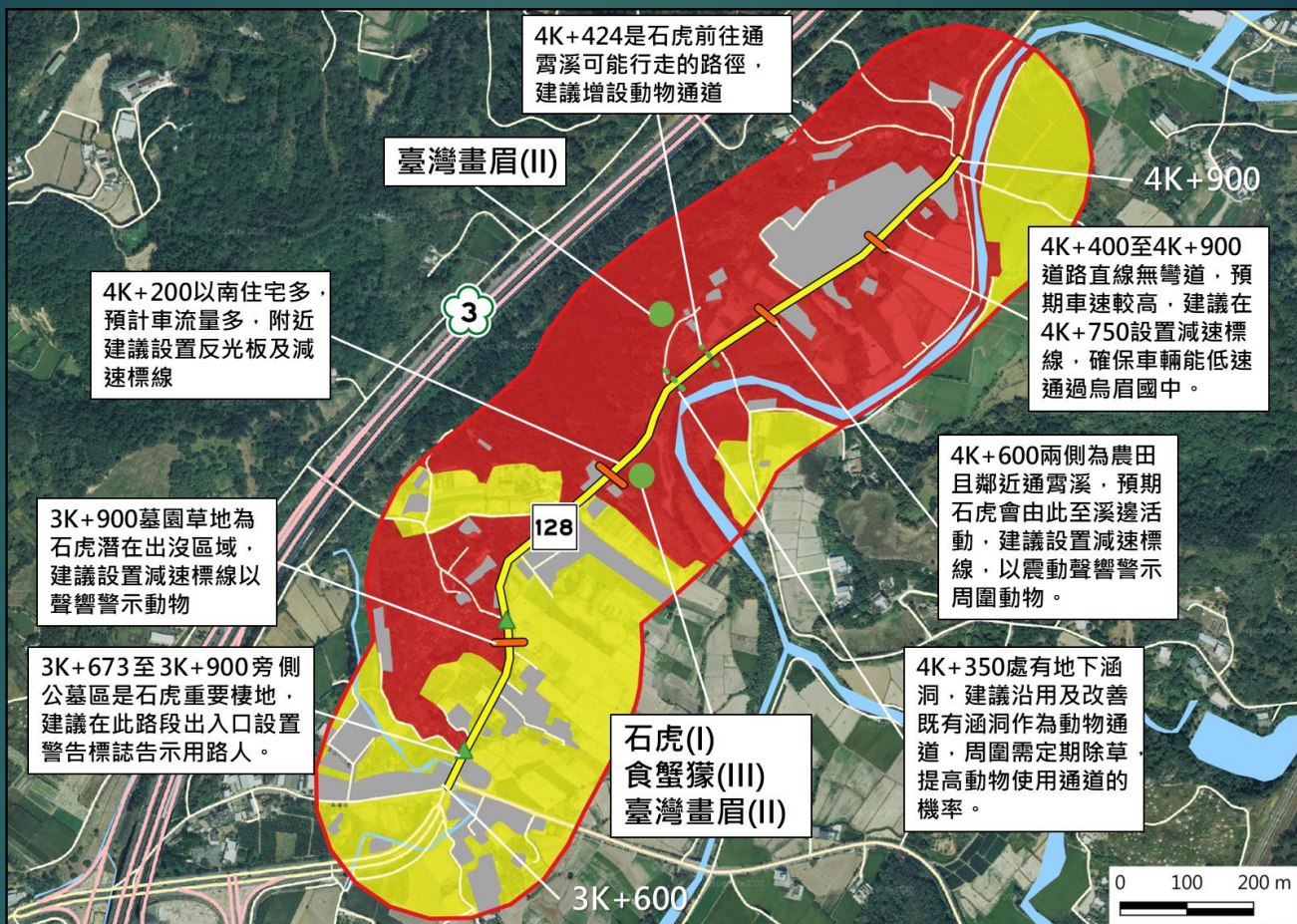
圖例

- 拓寬路線
- 新增路線
- 保育類出現點位
- 紅外線自動相機

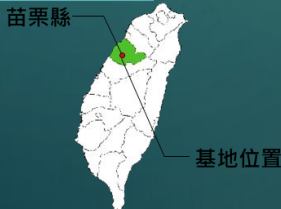
生態影響預測及相關對策

生態議題及保全對象	生態影響預測	策略	保育對策
石虎等 野生動物	道路寬度增加，動物過馬路時間加長，路死機率提高。 預期完工後車流量增加路死機率提高。	減輕	警示用路人 ：設置「注意動物出沒」看板 警示動物 ：反光片(視覺)、減速標線(聲響) 動物通道 ：沿用並改善4K+350既有動物通道、4K+424新設動物通道
路樹	道路拓寬導致根部生長空間縮減且基部鋪設柏油易導致樹木生長狀況不佳。	縮小 減輕	本次施工路段拓寬已縮小工程量體至15m(原規劃20m)，故本路段兩側路樹多不需移植，僅中油烏眉隔離站附近樹木需移植。需移植的樹木選擇適合季節作業，減少生長不良或死亡情況。

第1-1期環境友善措施



Location



128線3K+600至4K+900生態檢核

圖例

- | | | |
|-------------|---------|------|
| 計畫拓寬路線 | 水域中度敏感區 | 警告標誌 |
| 計畫路線周圍200公尺 | 陸域高度敏感區 | 減速標線 |
| 建物 | 陸域中度敏感區 | 動物通道 |



生態保育措施自主檢查表

工程名稱	128線通霄路段(通霄交流道3K+600至烏眉國中4K+900)拓寬工程		
承攬廠商			
工程位置		檢查日期	民國 年 月 日
檢查結果	○檢查合格 ×有缺失需改正 / 無此檢查項目		
檢查項目	檢查標準	檢查情形	檢查結果
(1) 4K+200鄰近住宅，車流量多，需設置反光片。			
(2) 高度敏感區平均設置減速標線，設置於3K+900、4K+200、4K+600、4K+750等4處。			
(3) 注意石虎出沒標示設置於3K+673及3K+900。			
(4) 4K+424鄰近溪邊，評估易有石虎穿越道路，需設置動物通道。			
(5) 落實廚餘不落地，密封後帶走處理以免吸引遊蕩動物。			
(6) 營建材料集中堆放於通霄鎮內湖東段246地號。			
異常狀況複查結果：			
複查日期：民國 年 月 日			
複查人員職稱：		簽名：	

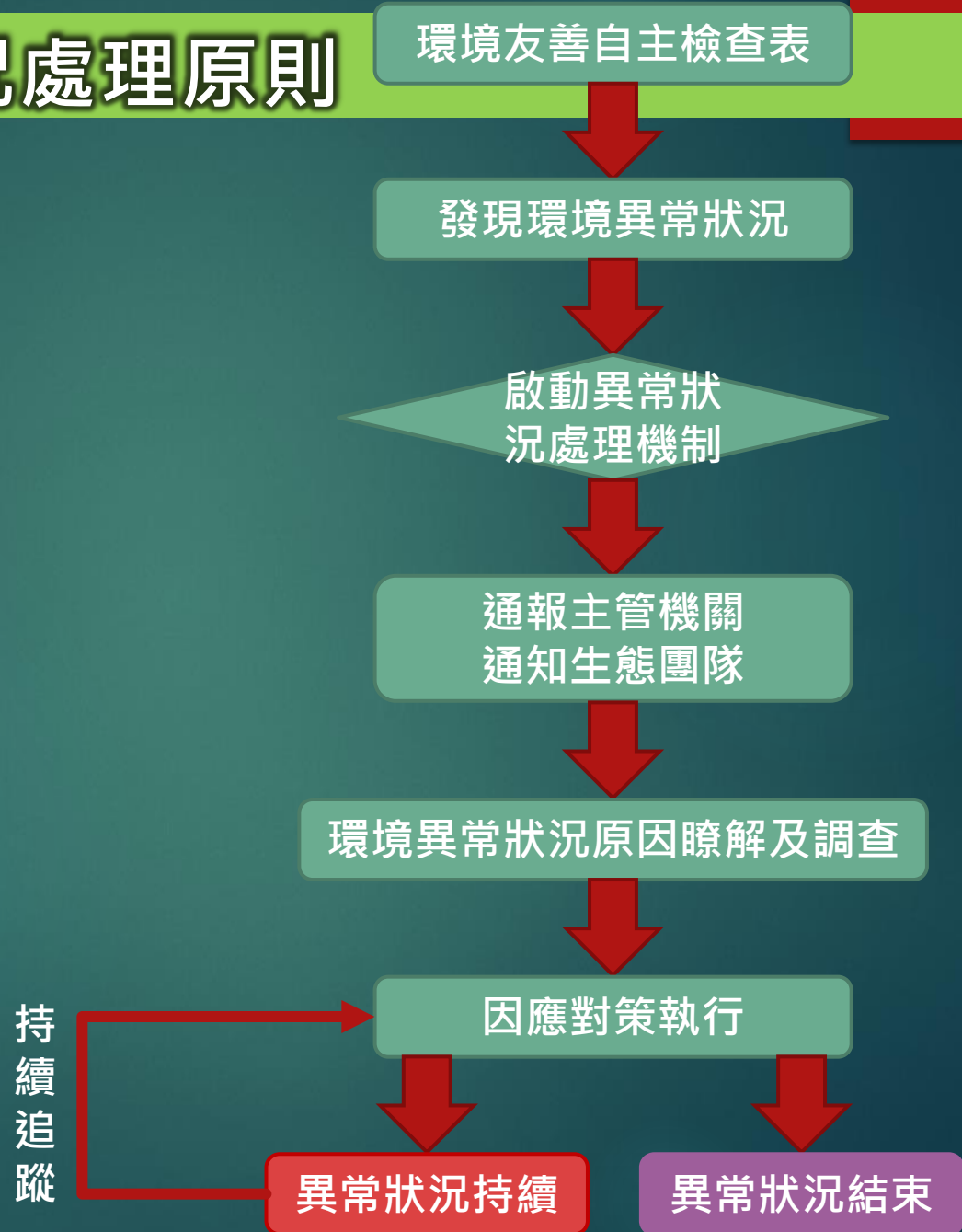
生態保育措施監測計畫

監測類別	監測地點	監測項目	監測頻率
陸域生態	陸域動植物:計畫區及鄰近區域200公尺內。	陸域植物：路樹生長情形。 陸域動物：鳥類、兩生類、爬蟲類、哺乳類及蝶類之種類、數量、歧異度、保育類分佈座標。	施工期間: 陸域動物及陸域植物每季1次。
			營運階段: 陸域及陸域植物每季1次。
陸域動物	計畫路線、有設置防護措施路段	路殺動物、 動物使用地下通道情形	施工期間及營運階段: 每月監測1次。



生態異常狀況處理原則

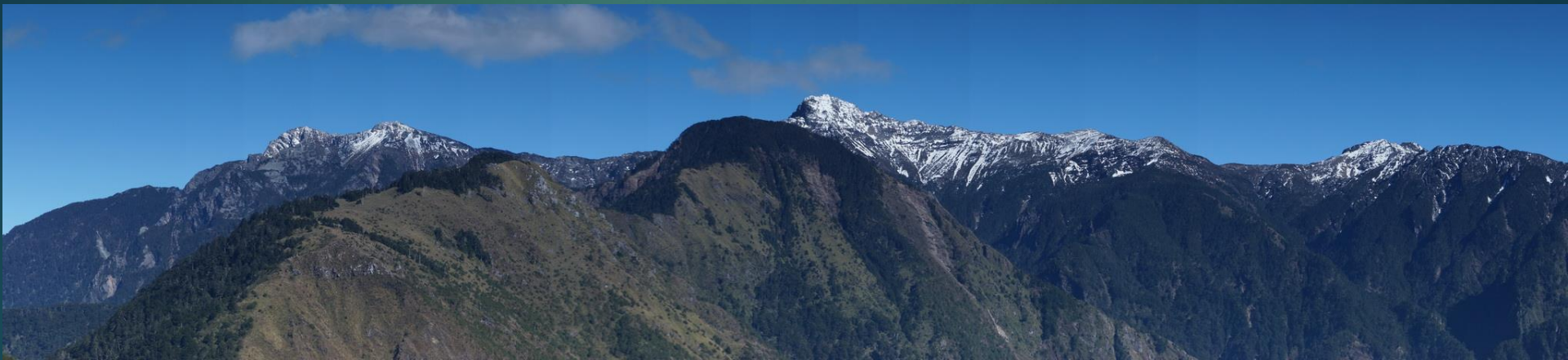
- ◆ 異常狀況包含動物路殺、環保團體及在地居民陳情、周遭樹林被剷除、通霄溪水域大量魚蝦死亡等。
- ◆ 施工階段若有上述相關議題，應填寫施工階段環境生態異常狀況處理表，並通報主管機關及施工單位。



生態異常狀況處理表單

工程名稱	128線通霄路段(通霄交流道3K+600至烏眉國中4K+900)拓寬工程		
異常狀況類型	<input type="checkbox"/> 水域動物暴斃 <input type="checkbox"/> 周遭樹木遭伐除 <input type="checkbox"/> 動物路殺 <input type="checkbox"/> 生態環育團體或在地居民陳情等事件 <input type="checkbox"/> 生態友善措施未落實 <input type="checkbox"/> 生態保全對象遭破壞 <input type="checkbox"/> 其他 無異常		
填表人員 (單位/職稱)		填表日期	民國 年 月 日
狀況提報人(單位 /職稱)		異常狀況發 現日期	民國 年 月 日
異常狀況說明		解決對策	
複查者		複查日期	民國 年 月 日
複查結果及應採 行動			
複查者		複查日期	民國 年 月 日
複查結果及應採 行動			
複查者		複查日期	民國 年 月 日
複查結果及應採 行動			

THE END



THANK YOU FOR YOUR LISTENING.