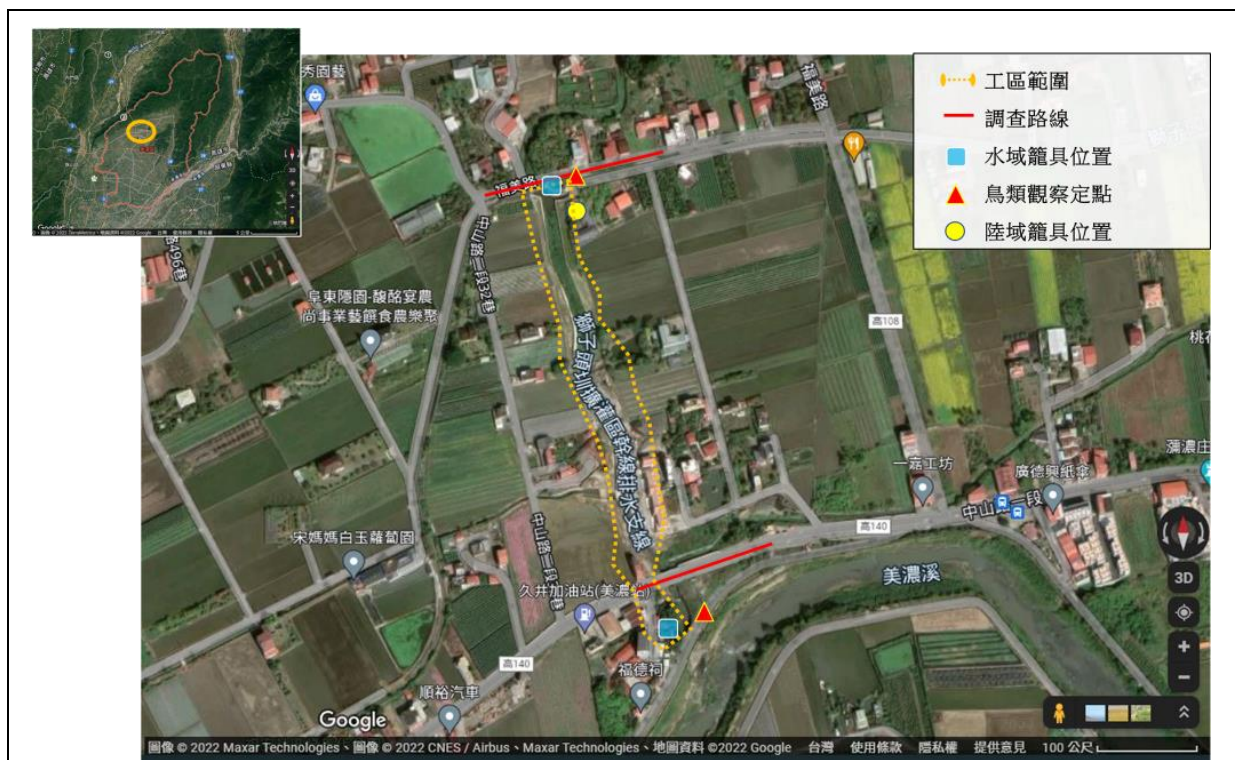


調查方法及作業配置

調查項目	採樣方法	樣站數量	說明
植物	定點調查	2	工區起點美安橋周邊環境以農田、果園、景觀行道樹、河床濱溪灌叢為主；工區終點太平橋周邊以河床草叢、陸域草生地、荒地為主
鳥類	定點觀察 穿越線	4	沿工區目標渠道南、北側既存道路各 1 穿越線，定點觀察則於美安橋及太平橋各 1 處
哺乳類	定點陷阱	2	美安橋周邊草地環境
兩棲爬蟲類	目視遇測法	1	涵蓋工區起終點周邊半徑 100 公尺，以目視遇測法搭配直接計數進行調查記錄
蝴蝶類	穿越線法	2	
蜻蛉目成蟲	穿越線法	2	
魚類	籠具法	2	於美安橋與太平橋下游段各設置 1 組長沉籠及 2 組蝦籠，放置隔夜
底棲生物	籠具法	2	



座標位置(WGS 84)

調查路線	① 22°54'17.6"N 120°31'36.2"E →22°54'18.6"N 120°31'42.1"E ② 22°54'06.1"N 120°31'46.7"E →22°54'04.9"N 120°31'42.8"E
鳥類觀察定點	① 22°54'18.4"N 120°31'39.4"E ② 22°54'04.1"N 120°31'44.4"E
水域籠具位置	① 22°54'17.7"N 120°31'39.1"E ② 22°54'03.7"N 120°31'43.6"E
陸域籠具位置	① 22°54'18.0"N 120°31'38.5"E

美濃排水中下游整建工程調查樣站分布圖

美濃排水中下游整建工程_施工階段_生態名錄

植物名錄

門	科別	中名	學名	特/稀有	來源	型態
雙子葉植物	五加科	銅錢草	<i>Hydrocotyle verticillata</i> Thunb.		外來	草本
雙子葉植物	菊科	紫花藿香薊	<i>Ageratum houstonianum</i> Mill.		外來	草本
雙子葉植物	菊科	大花咸豐草	<i>Bidens alba</i> var. <i>radiata</i> (Sch. Bip.) R.E. Ballard ex Melchert		入侵	草本
雙子葉植物	菊科	小花蔓澤蘭	<i>Mikania micrantha</i> Kunth		入侵	藤本
雙子葉植物	旋花科	甕菜	<i>Ipomoea aquatica</i> Forssk.		外來	藤本
雙子葉植物	旋花科	野牽牛	<i>Ipomoea obscura</i> (L.) Ker Gawl.		外來	藤本
雙子葉植物	旋花科	盒果藤	<i>Operculina turpethum</i> (L.) Silva Manso		原生	藤本
雙子葉植物	莧科	空心蓮子草	<i>Alternanthera philoxeroides</i> (Mart.) Griseb.		外來	草本
雙子葉植物	莧科	青莧	<i>Amaranthus patulus</i> Bertol.		外來	草本
雙子葉植物	莧科	青箱	<i>Celosia argentea</i> L.		外來	草本
雙子葉植物	大戟科	血桐	<i>Macaranga tanarius</i> (L.) Müll. Arg.		原生	喬木
雙子葉植物	漆樹科	椴果	<i>Mangifera indica</i> L.		栽培	喬木
雙子葉植物	無患子科	倒地鈴	<i>Cardiospermum halicacabum</i> L.		歸化	藤本
雙子葉植物	豆科	銀合歡	<i>Leucaena leucocephala</i> (Lam.) de Wit		入侵	喬木
雙子葉植物	豆科	美洲含羞草	<i>Mimosa diplotricha</i> C. Wright ex Sauvalle		外來	灌木
雙子葉植物	桑科	構樹	<i>Broussonetia papyrifera</i> (L.) L'Hér. ex Vent.		原生	喬木
雙子葉植物	桑科	小葉桑	<i>Morus australis</i> Poir.		原生	灌木
雙子葉植物	葉下珠科	白飯樹	<i>Flueggea suffruticosa</i> (Pall.) Baill.		原生	灌木
雙子葉植物	使君子科	小葉欖仁	<i>Terminalia mantaly</i> H. Perrier		景觀栽培	喬木
雙子葉植物	柳葉菜科	細葉水丁香	<i>Ludwigia hyssopifolia</i> (G. Don) Exell		原生	草本
雙子葉植物	西番蓮科	毛西番蓮	<i>Passiflora vesicaria</i> L.		歸化	藤本
雙子葉植物	大麻科	葎草	<i>Humulus scandens</i> (Lour.) Merr.		原生	藤本

門	科別	中名	學名	特/稀有	來源	型態
雙子葉植物	蕁麻科	青苧麻	<i>Boehmeria nivea</i> (L.) Gaudich. var. <i>tenacissima</i> (Gaudich.) Miq.		原生	草本
單子葉植物	棕櫚科	檳榔	<i>Areca catechu</i> L.		栽培	喬木
單子葉植物	棕櫚科	海棗屬的一種	<i>Phoenix</i> sp.		栽培	喬木
單子葉植物	莎草科	輪傘莎草	<i>Cyperus involucratus</i> Rottb.		外來	草本
單子葉植物	禾本科	巴拉草	<i>Brachiaria mutica</i> (Forssk.) Stapf		外來	草本
單子葉植物	禾本科	孟仁草	<i>Chloris barbata</i> Sw.		外來	草本
單子葉植物	禾本科	蒺藜草	<i>Cenchrus echinatus</i> L.		外來	草本
單子葉植物	禾本科	象草	<i>Cenchrus purpureus</i> (Schumach.) Morrone		外來	草本
單子葉植物	禾本科	白茅	<i>Imperata cylindrica</i> (L.) P. Beauv. var. <i>major</i> (Nees) C.E. Hubb.		原生	草本
單子葉植物	禾本科	大黍	<i>Panicum maximum</i> Jacq.		外來	草本
單子葉植物	雨久花科	鴨舌草	<i>Pontederia vaginalis</i> Burm.f.		原生	草本
					科總計	19
						屬 31
						種類數 33

鳥類名錄

中文名	學名	生態同功群	特有性/保育	臺灣紅皮書	國際紅皮書	總計	比例
鷹科	Accipitridae						
大冠鷲	<i>Spilornis cheela hoya</i>	A	特有/II	NLC		@	
翠鳥科	Alcedinidae						
翠鳥	<i>Alcedo atthis bengalensis</i>	O		NLC		1	1.82%
鷺科	Ardeidae						
小白鷺	<i>Egretta garzetta garzetta</i>	WS		NLC		1	1.82%
鷓鴣科	Scolopacidae						
磯鷓鴣	<i>Actitis hypoleucos</i>	WS		NLC	LC	2	3.64%
鳩鴿科	Columbidae						
珠頸斑鳩	<i>Streptopelia chinensis chinensis</i>	TG		NLC	LC	1	1.82%
紅鳩	<i>Streptopelia tranquebarica</i>	TG		NLC	LC	7	12.73%
扇尾鷺科	Cisticolidae						
褐頭鷓鷺	<i>Prinia inornata flavirostris</i>	TG	特亞	NLC		6	10.91%
卷尾科	Dicruridae						
大卷尾	<i>Dicrurus macrocercus harterti</i>	A	特亞	NLC	LC	2	3.64%
梅花雀科	Estrildidae						
斑文鳥	<i>Lonchura punctulata topela</i>	TG		NLC		13	23.64%
燕科	Hirundinidae						
赤腰燕	<i>Cecropis striolata striolata</i>	A				3	5.45%
伯勞科	Laniidae						
紅尾伯勞	<i>Lanius cristatus</i>	A	III	NLC	LC	2	3.64%
麻雀科	Passeridae						
麻雀	<i>Passer montanus</i>	TG		NLC	LC	8	14.55%
鶇科	Pycnonotidae						

中文名	學名	生態同功群	特有性/保育	臺灣紅皮書	國際紅皮書	總計	比例
白頭翁	<i>Pycnonotus sinensis formosae</i>	T	特亞	NLC		1	1.82%
八哥科	Sturnidae						
白尾八哥	<i>Acridotheres javanicus</i>	O	外			7	12.73%
繡眼科	Zosteropidae						
斯氏繡眼	<i>Zosterops simplex</i>	T		NLC	LC	1	1.82%
						科數總計	13
						總類數	15
						總隻次	55

註 1：物種名錄係根據台灣物種名錄網路電子版 version 2009。http://taibnet.sinica.edu.tw。

註 2：保育等級係根據行政院農業委員會 108 年 1 月 9 日公告修正「陸域保育類野生動物名錄」陸域保育類野生動物名錄自 108 年 1 月 9 日生效。

註 3：臺灣遷移屬性：「留」表留鳥，「夏」表夏候鳥，「冬」表冬候鳥，「過」表過境鳥；「普」表普遍，「不普」表不普遍，「稀」表稀有，「迷」表迷鳥。如灰鶺鴒標示冬、普即為普遍冬候鳥。

註 4：生態同功群：生態功能群依所利用棲地區分 A：空域鳥類；OW：開闊水域鳥類；SM：泥灘涉禽；SMTG：水岸陸禽；T：樹棲陸禽；TG：草原陸禽；WS：水域泥岸涉禽；**WSG：水域泥岸高草游涉禽**；**O：其他**。

註 5：特有性/保育：「III」表其他應予保育之野生動物，「特」表臺灣地區特有種，「特亞」表臺灣地區特有亞種，「外」表臺灣地區外來種。

註 6：◎表示僅紀錄到鳴叫聲，數量不納入百分比與總個體數計算

爬蟲類名錄

中文名	學名	特有性/保育	4月29日	比例
石龍子科	Scincidae			
多線真稜蜥	<i>Eutropis multifasciata</i>	外	3	100%
		科數統計	1	
		種類數統計	1	
		數量統計	3	

註1：物種名錄係根據台灣物種名錄網路電子版 version 2009。http://taibnet.sinica.edu.tw。

註2：保育等級係根據行政院農業委員會108年1月9日公告修正「陸域保育類野生動物名錄」陸域保育類野生動物名錄自108年1月9日生效。

註3：特有性/保育：「外」表臺灣地區外來種。

註4：◎表示透過訪談調查所得資料，數量不納入總數統計與佔比

兩棲類名錄

中文名	學名	特有性/保育	4月29日	比例
赤蛙科	Ranidae			
拉都希氏赤蛙	<i>Hylarana latouchii</i>	原	◎	
貢德氏赤蛙	<i>Sylvirana guentheri</i>	原	◎	
		科數統計		
		科數統計	1	
		種類數統計	2	
		總數量統計		

註1：物種名錄係根據台灣物種名錄網路電子版 version 2009。http://taibnet.sinica.edu.tw。

註2：保育等級係根據行政院農業委員會108年1月9日公告修正「陸域保育類野生動物名錄」陸域保育類野生動物名錄自108年1月9日生效。

註3：特有性/保育：「特(亞)」表台灣特有(亞)種；「原」表臺灣原生種；「外」表臺灣地區外來種；「入(A)」表示為入侵種及其處理等級。

註4：符號「◎」表示僅記錄到叫聲，紀錄科數與種類數，但不計入總數量。

蝶類名錄

中文名	學名	特有性/保育	4 月 29 日	比例
蛺蝶科	Nymphalidae			
波蛺蝶	<i>Ariadne Ariadne</i> subsp. <i>pallidior</i>	原	1	7.14%
粉蝶科	Pieridae			
黃蝶	<i>Eurema hecabe</i>		2	14.29%
纖粉蝶	<i>Leptosia nina</i> subsp. <i>niobe</i>	原	2	14.29%
白粉蝶	<i>Pieris rapae</i> subsp. <i>crucivora</i>	外	9	64.29%
		科數統計	2	
		種類數統計	4	
		數量統計	14	

註 1：物種名錄係根據台灣物種名錄網路電子版 version 2009。http://taibnet.sinica.edu.tw。

註 2：保育等級係根據行政院農業委員會 108 年 1 月 9 日公告修正「陸域保育類野生動物名錄」陸域保育類野生動物名錄自 108 年 1 月 9 日生效。

蜻蛉類名錄

中文名	學名	特有性/保育	4 月 29 日	比例
細蟴科	Coenagrionidae			
青紋細蟴	<i>Ischnura senegalensis</i>	原	1	12.5%
琵蟴科	Platycnemididae			
脛蹠琵蟴	<i>Copera marginipes</i>	原	2	25.0%
蜻蛉科	Libellulidae			
善變蜻蛉	<i>Neurothemis taiwanensis</i>	特	1	12.5%
金黃蜻蛉	<i>Orthetrum glaucum</i>	原	1	12.5%
紫紅蜻蛉	<i>Trithemis aurora</i>	原	2	25.0%
樂仙蜻蛉	<i>Trithemis festiva</i>	原	1	12.5%

中文名	學名	特有性/保育	4月29日	比例
		科數統計	3	
		種類數統計	6	
		數量統計	8	

註1：物種名錄係根據台灣物種名錄網路電子版 version 2009。http://taibnet.sinica.edu.tw。

註2：保育等級係根據行政院農業委員會 108 年 1 月 9 日公告修正「陸域保育類野生動物名錄」陸域保育類野生動物名錄自 108 年 1 月 9 日生效。

魚類名錄

中文名	學名	特有性/保育	4月29日
鯉科	Cyprinidae		
鯽	<i>Carassius auratus auratus</i>	原	◎
草魚	<i>Ctenopharyngodon idella</i>	引入種	◎
臺灣鬚鱨	<i>Candidia barbata</i>	原/特有	4
鯉	<i>Cyprinus carpio carpio</i>	原	◎
鰲	<i>Hemiculter leucisculus</i>	原	◎
高體高鬚魚	<i>Hypsibarbus pierrei</i>	外	◎
臺灣石鮒	<i>Paratanakia himantegus</i>	原/特有/紅皮書:LC	2
半紋小鮒	<i>Puntius semifasciolatus</i>	原/紅皮書:NT	11
斯奈德小鮒	<i>Puntius snyderi</i>	原/紅皮書:NT	2
甲鯰科	Loricariidae		
豹紋翼甲鯰	<i>Pterygoplichthys pardalis</i>	外	◎
麗魚科	Cichlidae		
雜交吳郭魚	<i>Oreochromis sp.</i>	外	◎
鬍鯰科	Clarias batrachus		
蟾鬍鯰	<i>Clarias batrachus</i>	外	1
		科數	4
		種類數	12
		總隻次	20

註 1：物種名錄係根據台灣物種名錄網路電子版 version 2009。 <http://taibnet.sinica.edu.tw>。

註 2：特有性/保育：「外」表外來種。

註 3：「◎」表示調查目擊非屬籠具捕獲，不計入總隻次數

底棲生物(蝦蟹螺貝類)名錄表

中文名	學名	特有性/保育	4月29日
椎實螺科	Lymnaeidae		
小椎實螺	<i>Austropelea ollula</i>	原	8
蘋果螺科	Ampullariidae		
福壽螺	<i>Pomacea canaliculata</i>	外	7
粟螺科	Stenothyridae		
臺灣粟螺	<i>Stenothyra formosana</i>	原	2
田螺科	Viviparidae		
石田螺	<i>Sinotaia quadrata</i>	原	4
長臂蝦科	Palaemonidae		
臺灣沼蝦	<i>Macrobrachium formosense</i>	原	1
其他底棲生物			
蜻蛉目	Odonata		
細蟪科	Coenagrionidae		
細蟪科的1種	Coenagrionidae sp.	原	1
		科數	6
		種類數	6
		總隻次	23

註1：物種名錄係根據台灣物種名錄網路電子版 version 2009。http://taibnet.sinica.edu.tw。

註2：特有性/保育：「外」表外來種。